



รายงานการสังเคราะห์รายงานประเมินตนเอง
(SAR)

ของโรงเรียนอนุบาลและศูนย์พัฒนาเด็กเล็ก
สังกัดองค์การบริหารส่วนตำบลตะพง

ปีการศึกษา ๒๕๖๕
โดยหน่วยงานต้นสังกัด

กองการศึกษา ศาสนาและวัฒนธรรม
องค์การบริหารส่วนตำบลตะพง
อำเภอเมืองระยอง จังหวัดระยอง

คำนำ

การประกันคุณภาพการศึกษาเป็นสิ่งสำคัญซึ่งทุกฝ่ายต้องมีส่วนร่วม และจะต้องตระหนักและดำเนินการให้บรรลุผลตามมาตรฐานการศึกษาที่กำหนดไว้ ระบบประกันคุณภาพการศึกษา จึงเป็นกลไกที่สำคัญที่จะช่วยให้การพัฒนาคุณภาพและมาตรฐานการศึกษาได้อย่างมีประสิทธิภาพ พระราชบัญญัติการศึกษาแห่งชาติ พ.ศ. ๒๕๔๒ และที่แก้ไขเพิ่มเติมถึง (ฉบับที่ ๔) พ.ศ. ๒๕๖๒ หมวด ๖ มาตรา ๔๘ ได้ระบุให้หน่วยงานต้นสังกัดและสถานศึกษาจัดให้มีระบบประกันคุณภาพภายในของสถานศึกษาและให้ถือว่าการประกันคุณภาพภายในเป็นส่วนหนึ่งของกระบวนการบริหารการศึกษา ที่ต้องดำเนินการอย่างต่อเนื่อง โดยให้มีการจัดทำรายงานประจำปีเสนอต่อหน่วยงานต้นสังกัดและหน่วยงานที่เกี่ยวข้องเพื่อนำไปสู่การพัฒนาคุณภาพตามมาตรฐานการศึกษา รวมทั้งเพื่อรองรับการประเมินคุณภาพภายนอกประกอบกับประกาศกระทรวงมหาดไทย เรื่องมาตรฐานการศึกษาปฐมวัย มาตรฐานการศึกษาขั้นพื้นฐานและแนวทางในการดำเนินงานประกันคุณภาพการศึกษา เพื่อประกันคุณภาพภายในโรงเรียน สังกัดองค์กรปกครองส่วนท้องถิ่น ลงวันที่ ๓๑ ตุลาคม พ.ศ. ๒๕๖๑ และกฎกระทรวงการประกันคุณภาพการศึกษา พ.ศ. ๒๕๖๑ ลงวันที่ ๒๐ กุมภาพันธ์ พ.ศ. ๒๕๖๑ โดยกำหนดมาตรฐานและประเด็นการพิจารณาให้มีจำนวนน้อยลง กระชับ และสะท้อนถึงคุณภาพอย่างแท้จริง เน้นการประเมินตามสภาพจริงไม่ยุ่งยาก สร้างมาตรฐานระบบการประเมิน เพื่อลดภาระการจัดเก็บข้อมูล ลดการจัดทำเอกสารที่ใช้ในการประเมิน แนวทางการประเมินคุณภาพของสถานศึกษาจะเน้นการเก็บข้อมูลในเชิงคุณภาพตามบริบทของสถานศึกษา ไม่เพิ่มภาระการจัดทำเอกสารให้สถานศึกษา รวมทั้งพัฒนาผู้ประเมินภายในให้มีมาตรฐานมีความน่าเชื่อถือ สามารถให้คำแนะนำและให้คำปรึกษาแก่สถานศึกษา ปรับกระบวนการทัศน์ในการประเมินที่มีเป้าหมายเพื่อพัฒนา (Evaluation and Development) บนบริบทของสถานศึกษา และมาตรฐานการศึกษาของสถานศึกษากำหนดและร่วมรับผิดชอบต่อผลการจัดการศึกษาที่เกิดขึ้น

รายงานฉบับนี้ จัดทำขึ้นเพื่อรายงานการสังเคราะห์ผลการประเมินคุณภาพภายในสถานศึกษาในสังกัดองค์กรบริหารส่วนตำบลตะพง เพื่อให้ได้มาตรฐานและยกระดับคุณภาพทั้งด้านคุณภาพเด็ก/ผู้เรียน คุณภาพของกระบวนการบริหารและการจัดการคุณภาพของการจัดประสบการณ์/การจัดการเรียนรู้ที่เน้นเด็ก/ผู้เรียนเป็นสำคัญ และการประกันคุณภาพภายนอกต่อไป องค์กรบริหารส่วนตำบลตะพงหวังว่าหน่วยงานที่เกี่ยวข้องในแต่ละระดับจะได้รับประโยชน์จากการศึกษารายงานฉบับนี้ ใช้เป็นแนวทางในการกำหนดกรอบและแนวทางในการประเมินตนเองของสถานศึกษา เพื่อพัฒนาคุณภาพการศึกษาสู่เป้าหมายตามมาตรฐานที่กำหนด ทั้งนี้ขอขอบคุณบุคลากรที่เกี่ยวข้องทุกท่านที่มีส่วนร่วมในการจัดทำรายงานฉบับนี้ สามารถนำไปปฏิบัติงานได้อย่างมีประสิทธิภาพและประสิทธิผลต่อไป

องค์กรบริหารส่วนตำบลตะพง

สารบัญ

หน้า

ส่วนที่ ๑ ข้อมูลทั่วไปเกี่ยวกับการจัดการศึกษา

ข้อมูลพื้นฐาน

ข้อมูลบุคลากรกองการศึกษา

จำนวนห้องเรียน/จำนวนครู

ส่วนที่ ๒ แนวนโยบายการจัดการศึกษาหน่วยงานต้นสังกัด

กรอบยุทธศาสตร์ชาติระยะ ๒๐ ปี (พ.ศ. ๒๕๖๐ – ๒๕๗๙)

แผนพัฒนาเศรษฐกิจและสังคมแห่งชาติ ฉบับที่ ๑๓ (พ.ศ. ๒๕๖๖ – ๒๕๗๐)

แผนพัฒนาการศึกษา (พ.ศ. ๒๕๖๐ – ๒๕๗๙)

นโยบายจัดการศึกษาของของรัฐบาล

นโยบายการจัดการศึกษากรมส่งเสริมการปกครองท้องถิ่น กระทรวงมหาดไทย

นโยบายการจัดการศึกษา กองการศึกษา ศาสนาและวัฒนธรรม

องค์การบริหารส่วนตำบลตะพง

มาตรฐานการศึกษาและแนวทางการประเมินคุณภาพภายในสถานศึกษา

ส่วนที่ ๓ วิธีดำเนินการสังเคราะห์ผลการประเมินตนเอง

ส่วนที่ ๔ ผลการดำเนินการพัฒนา

ผลการสังเคราะห์รายงานประเมินตนเองของโรงเรียนอนุบาลตะพง

ผลการสังเคราะห์รายงานประเมินตนเองของศูนย์พัฒนาเด็กเล็กวัดตะพงนอก

ผลการสังเคราะห์รายงานประเมินตนเองของศูนย์พัฒนาเด็กเล็กวัดยายดา

ผลการสังเคราะห์รายงานประเมินตนเองของศูนย์พัฒนาเด็กเล็กวัดบ้านเนินเสาธง

ผลการสังเคราะห์รายงานประเมินตนเองของศูนย์พัฒนาเด็กเล็กวัดช้างชนศิริราษฎร์บำรุง

ภาคผนวก

คณะทำงาน

ส่วนที่ ๑

ข้อมูลทั่วไปเกี่ยวกับการจัดการศึกษา ของสถานศึกษาสังกัดองค์การบริหารส่วนตำบลตะพง

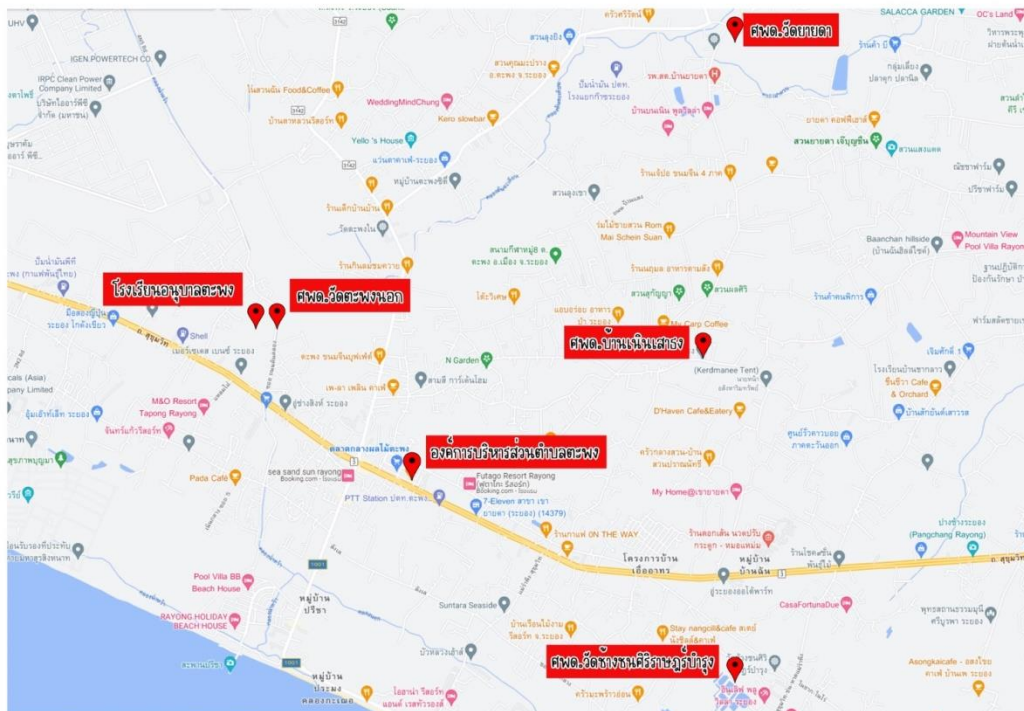
๑. ข้อมูลพื้นฐาน

กองการศึกษา ศาสนาและวัฒนธรรม องค์การบริหารส่วนตำบลตะพง ตั้งอยู่ เลขที่ ๑๕๓/๒๙ หมู่ที่ ๑๒ ตำบลตะพง อำเภอเมืองระยอง จังหวัดระยอง สังกัดกรมส่งเสริมการปกครองส่วนท้องถิ่น กระทรวงมหาดไทย

๑.๑ สถานศึกษาในสังกัดกองการศึกษา ศาสนาและวัฒนธรรม องค์การบริหารส่วนตำบลตะพง จำนวน ๕ แห่ง ประกอบด้วย

- ๑.๑.๑ โรงเรียนอนุบาลตะพง
- ๑.๑.๒ ศูนย์พัฒนาเด็กเล็กวัดตะพงนอก
- ๑.๑.๓ ศูนย์พัฒนาเด็กเล็กวัดยายดา
- ๑.๑.๔ ศูนย์พัฒนาเด็กเล็กบ้านเนินเสาธง
- ๑.๑.๕ ศูนย์พัฒนาเด็กเล็กวัดช้างชนศิริราษฎร์บำรุง

แผนที่ตั้งของสถานศึกษา สังกัดองค์การบริหารส่วนตำบลตะพง



๑.๒ ขนาดของสถานศึกษา

๑.๒.๑ โรงเรียนอนุบาลตะพง	จำนวนนักเรียน	๒๑๓ คน
๑.๑.๒ ศูนย์พัฒนาเด็กเล็กวัดตะพงนอก	จำนวนนักเรียน	๓๒ คน
๑.๑.๓ ศูนย์พัฒนาเด็กเล็กวัดยายดา	จำนวนนักเรียน	๓๒ คน
๑.๑.๔ ศูนย์พัฒนาเด็กเล็กบ้านเนินเสาธง	จำนวนนักเรียน	๔๒ คน
๑.๑.๕ ศูนย์พัฒนาเด็กเล็กวัดช้างชนศิริราษฎร์บำรุง	จำนวนนักเรียน	๒๔ คน

๑.๓ ข้อมูลนักเรียนในสังกัดองค์การบริหารส่วนตำบลตะพง ปีการศึกษา ๒๕๖๕

๑.๓.๑ ระดับปฐมวัย

๑) โรงเรียนอนุบาลตะพง

ระดับชั้น	จำนวนห้อง	เพศ		รวม
		ชาย	หญิง	
ชั้นอนุบาล ๑	๒	๓๖	๒๖	๓๑
ชั้นอนุบาล ๒	๓	๓๓	๓๕	๖๘
ชั้นอนุบาล ๓	๓	๓๗	๔๖	๘๓
รวม	๘	๑๐๘	๑๐๗	๒๑๓

๒) ศูนย์พัฒนาเด็กเล็กวัดตะพงนอก

ระดับชั้น	จำนวนห้อง	เพศ		รวม
		ชาย	หญิง	
เตรียมอนุบาล (๒ ขวบ)	๑	๑๕	๑๗	๓๒
รวม	๑	๑๕	๑๗	๓๒

๓) ศูนย์พัฒนาเด็กเล็กวัดยายดา

ระดับชั้น	จำนวนห้อง	เพศ		รวม
		ชาย	หญิง	
เตรียมอนุบาล	๑	๕	๖	๑๑
อนุบาล	๒	๘	๑๓	๒๑
รวม	๓	๑๓	๑๙	๓๒

๔) ศูนย์พัฒนาเด็กเล็กบ้านเนินเสาธง

ระดับชั้น	จำนวนห้อง	เพศ		รวม
		ชาย	หญิง	
เตรียมอนุบาล	๑	๑๑	๔	๑๕
อนุบาล	๑	๑๓	๑๔	๒๗
รวม	๒	๒๔	๑๘	๔๒

๕) ศูนย์พัฒนาเด็กเล็กวัดช้างชนศิริราษฎร์บำรุง

ระดับชั้น	จำนวนห้อง	เพศ		รวม
		ชาย	หญิง	
เตรียมอนุบาล	๑	๒	๕	๑๕
อนุบาล	๑	๑๐	๗	๒๗
รวม	๒	๑๒	๑๒	๒๔

๒. ข้อมูลบุคลากร/กองการศึกษา

๒.๑ ผู้อำนวยการกอง	จำนวน ๑ คน
๒.๒ หัวหน้าฝ่าย	จำนวน - คน
๒.๓ ศึกษานิเทศก์	จำนวน - คน
๒.๔ นักวิชาการศึกษา	จำนวน - คน
๒.๕ นักทรัพยากรบุคคล	จำนวน - คน
๒.๖ นักสันตนาการ	จำนวน - คน
๒.๗ บรรณารักษ์	จำนวน - คน
๒.๘ เจ้าหน้าที่ธุรการ	จำนวน ๒ คน
๒.๙ เจ้าหน้าที่การเงิน	จำนวน ๑ คน
๒.๑๐ เจ้าหน้าที่พัสดุ	จำนวน ๑ คน
๒.๑๑ พนักงานจ้างตามภารกิจ/ทั่วไป/จ้างเหมาบริการ	จำนวน ๖ คน

๓. จำนวนห้องเรียน/ จำนวนครู

๓.๑ จำนวนห้องเรียน จำนวนครู ระดับการศึกษาปฐมวัย

ที่	โรงเรียน/ศพด.	จำนวน				
		ห้องเรียน	นักเรียน	ครู	อัตราส่วน นักเรียนต่อครู	อัตราส่วน นักเรียนต่อห้อง
๑	โรงเรียนอนุบาลตะพง	๘	๒๑๓	๑๐	๒๑ : ๑	๒๗ : ๑
๒	ศูนย์พัฒนาเด็กเล็กวัดตะพงนอก	๑	๓๒	๓	๑๑ : ๑	๓๒ : ๑
๓	ศูนย์พัฒนาเด็กเล็กวัดยายดา	๓	๓๒	๓	๑๑ : ๑	๑๑ : ๑
๔	ศูนย์พัฒนาเด็กเล็กบ้านเนินเสาธง	๒	๔๒	๔	๑๑ : ๑	๒๑ : ๑
๕	ศูนย์พัฒนาเด็กเล็กวัดช้างชนฯ	๒	๒๔	๓	๘ : ๑	๑๒ : ๑

เกณฑ์ อัตราส่วน นักเรียน : ครู

อัตราส่วน นักเรียน : ห้อง

ส่วนที่ ๒

แนวนโยบายการจัดการศึกษาของหน่วยงานต้นสังกัด

นโยบายที่เกี่ยวข้องกับการจัดการศึกษาสู่การพัฒนาคุณภาพตามมาตรฐานการศึกษาของสถานศึกษา สังกัด องค์การบริหารส่วนตำบลตะพง ตามนโยบายที่เกี่ยวข้องของทุกระดับ ซึ่งประกอบด้วย

๑. กรอบยุทธศาสตร์ชาติระยะ ๒๐ ปี (พ.ศ. ๒๕๖๐ – ๒๕๗๙)
๒. แผนพัฒนาเศรษฐกิจและสังคมแห่งชาติ ฉบับที่ ๑๓ (พ.ศ. ๒๕๖๖ – ๒๕๗๐)
๓. แผนพัฒนาการศึกษา (พ.ศ. ๒๕๖๐ – ๒๕๗๙)
๔. นโยบายจัดการศึกษาของของรัฐบาล
๕. นโยบายการจัดการศึกษากรมส่งเสริมการปกครองท้องถิ่น กระทรวงมหาดไทย
๖. นโยบายการจัดการศึกษา กองการศึกษา ศาสนาและวัฒนธรรม องค์การบริหารส่วนตำบลตะพง
๗. มาตรฐานการศึกษาและแนวทางการประเมินคุณภาพภายในสถานศึกษา

๑. กรอบยุทธศาสตร์ชาติระยะ ๒๐ ปี (พ.ศ. ๒๕๖๐ – ๒๕๗๙)

คณะกรรมการจัดทำยุทธศาสตร์ชาติ มีอำนาจหน้าที่ในการจัดทำร่างยุทธศาสตร์ระยะ ๒๐ ปี เพื่อใช้ในการขับเคลื่อนการพัฒนาประเทศสู่ความมั่นคง มั่งคั่งและยั่งยืนและให้เสนอร่างยุทธศาสตร์ชาติระยะ ๒๐ ปี ให้คณะรัฐมนตรีพิจารณาให้ความเห็นชอบเพื่อใช้เป็นกรอบในการดำเนินงานในระยะที่ ๒ ของรัฐบาล (ปี ๒๕๕๘ – ๒๕๕๙) และกรอบการปฏิรูปในระยะที่ ๓ (ปี ๒๕๖๐ เป็นต้นไป) เพื่อให้บรรลุวิสัยทัศน์

“ประเทศมี ความมั่นคง มั่งคั่ง ยั่งยืนเป็นประเทศพัฒนาแล้ว ด้วยการพัฒนาตามปรัชญาของเศรษฐกิจพอเพียง”

นำไปสู่การ พัฒนาให้คนไทยมีความสุขและตอบสนองต่อการบรรลุซึ่งผลประโยชน์แห่งชาติในการที่จะพัฒนาคุณภาพชีวิต สร้างรายได้ระดับสูงเป็นประเทศพัฒนาแล้ว และสร้างความสุขของคนไทยสังคมมีความมั่นคง เสมอภาค และเป็นธรรม ประเทศสามารถแข่งขันได้ในระบบเศรษฐกิจ จะประกอบด้วย ๖ ยุทธศาสตร์ ได้แก่ (๑) ยุทธศาสตร์ด้านความมั่นคง (๒) ยุทธศาสตร์ด้านการสร้างความสามารถในการแข่งขัน (๓) ยุทธศาสตร์การพัฒนาและเสริมสร้างศักยภาพคน (๔) ยุทธศาสตร์ด้านการสร้างโอกาสความเสมอภาคและเท่าเทียมกันทางสังคม (๕) ยุทธศาสตร์ด้านการสร้างการเติบโตบนคุณภาพชีวิตที่เป็นมิตรกับสิ่งแวดล้อม และ (๖) ยุทธศาสตร์ด้านการปรับสมดุลและพัฒนาระบบการบริหารจัดการภาครัฐ

๒. แผนพัฒนาเศรษฐกิจและสังคมแห่งชาติ ฉบับที่ ๑๓ (พ.ศ. ๒๕๖๖ – ๒๕๗๐)

สำนักงานคณะกรรมการพัฒนาเศรษฐกิจและสังคมแห่งชาติได้จัดทำแผนพัฒนาเศรษฐกิจและสังคมแห่งชาติ ฉบับที่ ๑๓ (พ.ศ. ๒๕๖๖ – ๒๕๗๐) เป็นแผนพัฒนาประเทศในระยะ ๕ ปี ของแผนพัฒนา ฉบับที่ ๑๓ ให้สามารถก้าวข้ามความท้าทายที่เป็นอุปสรรคต่อการบรรลุเป้าหมายตามยุทธศาสตร์ชาติ จำเป็นจะต้องเร่งแก้ไขจุดอ่อนและข้อจำกัดของประเทศที่มีอยู่เดิม รวมทั้งเพิ่มศักยภาพในการรับมือกับความเสี่ยงที่สำคัญที่มาจาก การเปลี่ยนแปลงของบริบททั้งจากภายนอกและภายใน ตลอดจนการเสริมสร้างความสามารถในการสร้างสรรค์ประโยชน์จากโอกาสที่เกิดขึ้นได้อย่างเหมาะสมและทันท่วงที ด้วยเหตุนี้ การกำหนดทิศทางการพัฒนาประเทศในระยะของแผนพัฒนาฯ ฉบับที่ ๑๓ จึงมีวัตถุประสงค์เพื่อ **พลิกโฉมประเทศไทยสู่ “สังคมก้าวหน้า เศรษฐกิจสร้างมูลค่า อย่างยั่งยืน”** ซึ่งหมายถึงการสร้างการเปลี่ยนแปลงที่ครอบคลุมตั้งแต่ระดับโครงสร้าง นโยบาย และกลไก เพื่อมุ่งเสริมสร้างสังคมที่ก้าวทันพลวัตของโลก และเกื้อหนุนให้คนไทยมีโอกาสที่จะพัฒนาตนเองได้อย่างเต็มศักยภาพ พร้อมกับยกระดับ

กิจกรรมการผลิตและการให้บริการให้สามารถสร้างมูลค่าเพิ่มที่สูงขึ้นโดยอยู่บนพื้นฐานของความยั่งยืนทางสิ่งแวดล้อม โดยมีเป้าหมายหลักของการพัฒนาคนสำหรับโลกยุคใหม่ มุ่งพัฒนาคนไทยทักษะและคุณลักษณะที่เหมาะสมกับโลกยุคใหม่ ทั้งทักษะในด้านความรู้ ทักษะทางพฤติกรรม และคุณลักษณะตามบรรทัดฐานที่ดีของสังคมและเร่งรัดการเตรียมพร้อมกำลังคนให้มีคุณภาพสอดคล้องกับความต้องการของตลาดแรงงาน และเอื้อต่อการปรับโครงสร้างเศรษฐกิจไปสู่ภาคการผลิตและบริการเป้าหมายที่มีศักยภาพและผลิตสูงสุดขึ้น รวมทั้งให้ความสำคัญกับการสร้างหลักประกันและคุ้มครองทางสังคมที่สามารถเสริมความมั่นคงในชีวิต

๓. แผนพัฒนาการศึกษา (พ.ศ. ๒๕๖๐ – ๒๕๗๙)

วัตถุประสงค์ที่ ๑ พัฒนาคอนอย่างรอบด้านและสมดุลเพื่อเป็นรากฐานของการพัฒนา

แนวนโยบาย ๑.๑ พัฒนาคุณภาพการศึกษาและการเรียนรู้ในทุกระดับและประเภทการศึกษา

แนวนโยบาย ๑.๒ ปลูกฝังและเสริมสร้างให้ผู้เรียนมีศีลธรรม คุณธรรม จริยธรรม ค่านิยม มีจิตสำนึก และมีความภูมิใจในความเป็นไทย มีระเบียบวินัย มีจิตสาธารณะ คำนึงถึงประโยชน์ส่วนรวม และ ยึดมั่นในการปกครองระบบประชาธิปไตยอันมีพระมหากษัตริย์ทรงเป็นประมุข และรังเกียจการทุจริตต่อต้านการซื้อสิทธิ์ขายเสียง

แนวนโยบาย ๑.๓ เพิ่มโอกาสทางการศึกษาให้ประชาชนทุกคนตั้งแต่แรกเกิดจนตลอดชีวิต ได้มีโอกาสเข้าถึงบริการการศึกษาและการเรียนรู้โดยเฉพาะผู้ด้อยโอกาส ผู้พิการหรือทุพพลภาพยากจน อยู่ในท้องถิ่นห่างไกล ทุรกันดาร

แนวนโยบาย ๑.๔ ผลิตและพัฒนากำลังคนให้สอดคล้องกับความต้องการของประเทศและเสริมสร้างศักยภาพการแข่งขันและร่วมมือกับนานาชาติ

แนวนโยบาย ๑.๕ พัฒนามาตรฐานและระบบการประกันคุณภาพการศึกษา ทั้งระบบประกันคุณภาพภายในและระบบประกันคุณภาพภายนอก

แนวนโยบาย ๑.๖ ผลิตและพัฒนาครู คณาจารย์และบุคลากรทางการศึกษาให้มีคุณภาพและมาตรฐาน มีคุณธรรมและมีคุณภาพชีวิตที่ดี

วัตถุประสงค์ที่ ๒ สร้างสังคมไทยให้เป็นสังคมคุณธรรม ภูมิปัญญาและการเรียนรู้

แนวนโยบาย ๒.๑ ส่งเสริมการจักการศึกษาอบรม และเรียนรู้ของสถาบันศาสนาและสถาบัน สังคมทั้งการศึกษาในระบบ การศึกษานอกระบบ และการศึกษาตามอัธยาศัย

แนวนโยบาย ๒.๒ ส่งเสริมสนับสนุนเครือข่ายภูมิปัญญาและการเรียนรู้ประวัติศาสตร์ ศิลปะ วัฒนธรรม พลศึกษา กีฬา เป็นวิถีชีวิตอย่างมีคุณภาพและตลอดชีวิต

แนวนโยบาย ๒.๓ ส่งเสริมการวิจัยและพัฒนาเพื่อสร้างองค์ความรู้ นวัตกรรม และทรัพย์สินทางปัญญา พัฒนาระบบบริหารจัดการความรู้และสร้างกลไกการวิจัยไปใช้ประโยชน์

วัตถุประสงค์ที่ ๓ พัฒนาสภาพแวดล้อมของสังคมเพื่อเป็นฐานในการพัฒนาคน และสร้างสังคมคุณธรรม ภูมิปัญญาและการเรียนรู้

แนวนโยบาย ๓.๑ พัฒนาและนำเทคโนโลยีสารสนเทศมาใช้ในการพัฒนาคุณภาพเพิ่มโอกาสทางการศึกษาและการเรียนรู้ตลอดชีวิต

แนวนโยบาย ๓.๒ เพิ่มประสิทธิภาพการบริหารจัดการโดยเร่งรัดกระจายอำนาจการบริหาร และจัดการศึกษาไปสู่สถานศึกษา เขตพื้นที่การศึกษา และองค์กรปกครองส่วนท้องถิ่น

แนวนโยบาย ๓.๓ ส่งเสริมการมีส่วนร่วมของภาคเอกชน ประชาชน ประชาสังคมและทุกภาคส่วนของสังคมในการบริหารจัดการศึกษา และสนับสนุนส่งเสริมการศึกษา

แนวนโยบาย ๓.๔ ระดมทรัพยากรจากแหล่งต่าง ๆ และการลงทุนเพื่อการศึกษาตลอดจนบริหารจัดการและใช้ทรัพยากรอย่างมีประสิทธิภาพ

แนวนโยบาย ๓.๕ ส่งเสริมความร่วมมือระหว่างประเทศด้านการศึกษา พัฒนาความเป็นสากลของการศึกษา เพื่อรองรับการเป็นประชาคมอาเซียน และเพิ่มศักยภาพการแข่งขันของประเทศภายใต้กระแสโลกาภิวัตน์ ขณะเดียวกันสามารถอยู่ร่วมกับพลโลกอย่างสันติสุข มีการพึ่งพาอาศัยและเกื้อกูลกัน

๔. นโยบายจัดการศึกษาของของรัฐบาล

วิสัยทัศน์ของรัฐบาล

“มุ่งมั่นให้ประเทศ เป็นประเทศที่พัฒนาแล้วในศตวรรษที่ ๒๑”

๔.๑ นโยบายของรัฐบาล

นโยบายรัฐบาลที่เกี่ยวข้องกับกับดำเนินงานการจัดการศึกษา

๔.๑.๑ นโยบายรัฐบาลหลักด้านการศึกษา ได้แก่ นโยบายที่ ๔ การศึกษาและเรียนรู้ การทะนุบำรุง ศาสนา ศิลปะ และวัฒนธรรม ดังนี้

- ๑) จัดให้มีการปฏิรูปการศึกษาและการเรียนรู้
- ๒) ในระยะเฉพาะหน้าจะปรับเปลี่ยนการจัดสรรงบประมาณสนับสนุนการศึกษา
- ๓) ให้องค์กรภาคประชาสังคม ภาคเอกชน องค์กรปกครองส่วนท้องถิ่นและประชาชนทั่วไป

มีโอกาสร่วมจัดการศึกษาที่มีคุณภาพและทั่วถึง

- ๔) พัฒนาคนทุกช่วยวัยโดยส่งเสริมการเรียนรู้ตลอดชีวิต
- ๕) ส่งเสริมอาชีวศึกษาและการศึกษาระดับวิทยาลัยชุมชน
- ๖) พัฒนาระบบการผลิตและพัฒนาครูที่มีคุณภาพและมีจิตวิญญาณของความเป็นครู
- ๗) ทำนุบำรุงและอุปถัมภ์พระพุทธศาสนาและศาสนาอื่น ๆ สนับสนุนให้องค์กรทาง

ศาสนามีบทบาทสำคัญในการปลูกฝังคุณธรรมจริยธรรม ตลอดจนพัฒนาคุณภาพชีวิต สร้างสันติสุขและความ

ปรองดองสมานฉันท์ในสังคมอย่างยั่งยืน

- ๘) อนุรักษ์ ฟื้นฟู และเผยแพร่ มรดกทางวัฒนธรรม ภาษาไทยและภาษาถิ่น ภูมิปัญญา

ท้องถิ่นร่วมทั้งความหลากหลายของศิลปวัฒนธรรมไทย

- ๙) สนับสนุนการเรียนรู้ภาษาต่างประเทศวัฒนธรรมของประเทศเพื่อนบ้านและวัฒนธรรม

สากล

- ๑๐) ปลูกฝังค่านิยมและจิตสำนึกที่ดี

นโยบายรัฐบาลที่เกี่ยวข้องด้านการศึกษา ประกอบด้วย

นโยบายที่ ๑ การปกป้องและเชิดชูสถาบันพระมหากษัตริย์

นโยบายที่ ๒ การรักษาความมั่นคงของรัฐและการต่างประเทศ

๒.๑ การเตรียมความพร้อมสู่ประชาคมการเมืองและความมั่นคงอาเซียน ประเด็น แรงงาน

ต่างด้าว ยาเสพติด

- ๒.๒ เร่งแก้ไขปัญหาการใช้ความรุนแรงในจังหวัดชายแดนภาคใต้

นโยบายที่ ๓ การลดความเหลื่อมล้ำของสังคมและการสร้างโอกาสการเข้าถึงบริการของรัฐ

๓.๑ ในระยะเฉพาะหน้าจะเร่งสร้างโอกาสอาชีพและการมีรายได้ที่มั่นคงแก่ผู้ที่เข้าสู่

ตลาดแรงงาน รวมทั้งสตรี ผู้ด้อยโอกาสและแรงงานข้ามชาติที่ถูกกฎหมาย พร้อมทั้งยกระดับคุณภาพแรงงาน

๓.๒ ป้องกันและแก้ไขปัญหาการค้ามนุษย์

๓.๓ จัดระเบียบสังคม

นโยบายที่ ๔ ---ไม่เกี่ยวข้อง---

นโยบายที่ ๕ การยกระดับคุณภาพบริการด้านสาธารณสุข

๕.๑ พัฒนาระบบบริการสุขภาพ

๕.๒ พัฒนาขีดความสามารถในการวิจัยด้านวิทยาศาสตร์การแพทย์และสาธารณสุข

นโยบายที่ ๖ การเพิ่มศักยภาพทางเศรษฐกิจของประเทศ

๖.๑ ชักจูงให้นักท่องเที่ยวต่างชาติเข้ามาเที่ยวในประเทศไทย

๖.๒ แก้ปัญหาน้ำท่วมในฤดูฝนทั้งที่ท่วมบริเวณกว้างและท่วมเฉพาะพื้นที่ และปัญหาขาดแคลนน้ำในบางพื้นที่และบางฤดูกาล

๖.๓ ปฏิรูปโครงสร้างราคาเชื้อเพลิงประเภทต่าง ๆ ให้สอดคล้องกับต้นทุนและให้มีภาษีที่เหมาะสมระหว่างน้ำมันต่างชนิดและผู้ใช้ต่างประเภท

๖.๔ เพิ่มขีดความสามารถของผู้ประกอบการวิสาหกิจขนาดกลางและขนาดย่อมให้เข้มแข็งสามารถแข่งขันได้อย่างมีประสิทธิภาพ

๖.๕ ส่งเสริมภาคเศรษฐกิจดิจิทัลและวางรากฐานของเศรษฐกิจดิจิทัลให้เริ่มขับเคลื่อนได้อย่างจริงจัง

นโยบายที่ ๗ ส่งเสริมบทบาทและการใช้โอกาสในประชาคมอาเซียน

๗.๑ เร่งพัฒนาความเชื่อมโยงด้านการขนส่งและระบบโลจิสติกส์ภายในอนุภูมิภาคและภูมิภาคอาเซียน

๗.๒ ต่อเชื่อมเส้นทางคมนาคมขนส่งและระบบโลจิสติกส์จากฐานการผลิตในชุมชน สู่แหล่งแปรรูปเพิ่มมูลค่าทั้งภายในประเทศและเชื่อมโยงกับอาเซียน

๗.๓ พัฒนาเศรษฐกิจพิเศษ

นโยบายที่ ๘ การพัฒนาและส่งเสริมการใช้ประโยชน์จากวิทยาศาสตร์เทคโนโลยีการวิจัยและพัฒนาและนวัตกรรม

๘.๑ เร่งเสริมสร้างสังคมนวัตกรรม

๘.๒ ผลักดันงานวิจัยและพัฒนาไปสู่การใช้ประโยชน์เชิงพาณิชย์

นโยบายที่ ๙ การรักษาความมั่นคงของฐานทรัพยากรและการสร้างสมดุลระหว่างการอนุรักษ์ กับการใช้อย่างยั่งยืน

๙.๑ ในระยะเฉพาะหน้าเร่งปกป้องและฟื้นฟูที่อนุรักษ์ทรัพยากรป่าไม้และสัตว์ป่า โดยให้ความสำคัญในการแก้ไขปัญหาการบุกรุกที่ดินของรัฐ

๙.๒ บริหารจัดการทรัพยากรน้ำของประเทศให้เป็นเอกภาพในทุกมิติทั้งเชิงปริมาณและคุณภาพ

๙.๓ เร่งรัดการควบคุมมลพิษทั้งอากาศ ขยะ และน้ำเสีย

นโยบายที่ ๑๐ ใช้มาตรการทางกฎหมาย การปลูกฝังค่านิยม คุณธรรม และจิตสำนึกในการรักษาคำสัตย์ของความเป็นข้าราชการและความซื่อสัตย์สุจริต ควบคู่กับการบริหารจัดการ

๕. นโยบายการจัดการศึกษาระบบส่งเสริมการปกครองท้องถิ่น กระทรวงมหาดไทย

วิสัยทัศน์การจัดการศึกษาของท้องถิ่น

“ประชาชนในท้องถิ่นได้เรียนรู้ตลอดชีวิต ด้วยพลังประชารัฐ บนพื้นฐานความเป็นไทยตามหลักปรัชญาของเศรษฐกิจพอเพียง มีทักษะในศตวรรษที่ ๒๑ ดำรงชีวิตอย่างมีความสุขและยั่งยืน”

พันธกิจ

๑. จัดการศึกษาทั้งในระบบ นอกระบบ และตามอัธยาศัยให้เด็ก เยาวชน และประชาชนในท้องถิ่นเรียนรู้ทุกช่วงวัยอย่างต่อเนื่องตลอดชีวิต
๒. ส่งเสริมพัฒนาให้เด็ก เยาวชน และประชาชนมีทักษะพื้นฐานที่จำเป็นในศตวรรษที่ ๒๑
๓. ขับเคลื่อนพลังประชารัฐให้มีส่วนร่วมในการจัดการศึกษาขององค์กรปกครองส่วนท้องถิ่น
๔. ส่งเสริมศาสนาศิลปวัฒนธรรมประเพณีและภูมิปัญญาท้องถิ่น
๕. น้อมนำหลักปรัชญาของเศรษฐกิจพอเพียงไปบูรณาการในการจัดการศึกษาขององค์กรปกครองส่วนท้องถิ่น
๖. พัฒนาคุณภาพการศึกษาขององค์กรปกครองส่วนท้องถิ่นในพื้นที่จังหวัดชายแดนภาคใต้

เป้าประสงค์

๑. สถานศึกษามีการบริหารจัดการโดยใช้โรงเรียนเป็นฐานในการพัฒนาท้องถิ่น (SBMLD)
๒. สถานศึกษามีปัจจัยที่เอื้อต่อการจัดการศึกษาที่เพียงพอและเหมาะสม
๓. ระบบข้อมูลสารสนเทศทางการศึกษา ถูกต้อง รวดเร็ว ทันสมัย และเชื่อมโยงในรูปแบบเครือข่าย (NETWORK) อย่างมีประสิทธิภาพ
๔. องค์กรปกครองส่วนท้องถิ่นมีศึกษานิเทศก์ที่เพียงพอและมีคุณภาพ
๕. องค์กรปกครองส่วนท้องถิ่นมีระบบนิเทศการศึกษาที่มีคุณภาพ
๖. องค์กรปกครองส่วนท้องถิ่นมีการบริหารจัดการระบบแผนงานและงบประมาณทางการศึกษาอย่างมีประสิทธิภาพ
๗. สถานศึกษา มีระบบบริหารจัดการระบบแผนงานและงบประมาณทางการศึกษาอย่างมีประสิทธิภาพ
๘. องค์กรปกครองส่วนท้องถิ่นมีกระบวนการบริหารงานบุคคลที่มีคุณภาพ
๙. สถานศึกษามีการจัดการเรียนรู้ส่งเสริมให้ผู้เรียนมีทักษะพื้นฐานที่จำเป็นในศตวรรษที่ ๒๑ (๓Rx๘C)
๑๐. สถานศึกษาส่งเสริมให้ผู้เรียนมีคุณลักษณะและค่านิยมที่พึงประสงค์
๑๑. คณะกรรมการการศึกษาท้องถิ่นทุกระดับ (ระดับประเทศ ระดับภาค ระดับจังหวัดและระดับองค์กรปกครองส่วนท้องถิ่น) ได้รับการพัฒนาอย่างต่อเนื่อง
๑๒. กลุ่มเครือข่ายการจัดทำแผนพัฒนาการศึกษาท้องถิ่นได้รับการพัฒนาอย่างต่อเนื่อง
๑๓. กลุ่มเครือข่ายครูผู้ดูแลเด็กได้รับการพัฒนาอย่างต่อเนื่อง
๑๔. กลุ่มเครือข่ายการนิเทศการศึกษาท้องถิ่นได้รับการพัฒนาอย่างต่อเนื่อง
๑๕. คณะกรรมการสถานศึกษาได้รับการพัฒนาอย่างต่อเนื่อง
๑๖. องค์กรปกครองส่วนท้องถิ่นเปิดโอกาสให้ภาคีรัฐและเอกชนเข้ามามีส่วนร่วมในการจัดการศึกษาท้องถิ่น
๑๗. ผู้บริหารท้องถิ่นมีความรู้ความเข้าใจในการเป็นผู้นำในการเปลี่ยนแปลงการจัดการศึกษาท้องถิ่น
๑๘. สมาชิกสภาท้องถิ่นและผู้เกี่ยวข้องมีความรู้ความเข้าใจในเรื่องการจัดการศึกษาท้องถิ่น

๑๙. สถานศึกษาส่งเสริมศิลปะ วัฒนธรรม ประเพณีและภูมิปัญญาท้องถิ่น
๒๐. องค์กรปกครองส่วนท้องถิ่นส่งเสริมและสนับสนุนการเรียนรู้ การอนุรักษ์ การสืบสานศิลปวัฒนธรรม ประเพณีและภูมิปัญญาท้องถิ่นสำหรับเด็ก เยาวชน และประชาชนในท้องถิ่น
๒๑. สถานศึกษาส่งเสริม สนับสนุนการทำนุบำรุงศาสนาแบบบูรณาการให้แก่นักเรียน
๒๒. องค์กรปกครองส่วนท้องถิ่นส่งเสริมสนับสนุนการทำนุบำรุงศาสนาให้แก่เด็ก เยาวชน และประชาชนในท้องถิ่น
๒๓. สถานศึกษาส่งเสริม สนับสนุนการเรียนรู้ตามหลักปรัชญาเศรษฐกิจพอเพียง
๒๔. องค์กรปกครองส่วนท้องถิ่นสนับสนุน ส่งเสริมการดำเนินชีวิตตามหลักปรัชญาเศรษฐกิจพอเพียงให้แก่ประชาชน
๒๕. สถานศึกษามีการจัดการศึกษาแบบพหุวัฒนธรรม
๒๖. สถานศึกษามีการจัดการศึกษาแบบเรียนร่วมระหว่างพุทธศาสนากับอิสลามศึกษา
๒๗. ครูและบุคลากรทางการศึกษาในจังหวัดชายแดนใต้ ได้รับสวัสดิการและสวัสดิการ อย่างเท่าเทียมในสังกัดอื่น สร้างขวัญ กำลังใจ และความภูมิใจในการปฏิบัติหน้าที่

ยุทธศาสตร์และกลยุทธ์

ยุทธศาสตร์ที่ ๑ การพัฒนาการบริหารจัดการศึกษาโดยใช้โรงเรียนเป็นฐานในการพัฒนาท้องถิ่น

กลยุทธ์

- ๑.๑ การส่งเสริม สนับสนุนให้สถานศึกษาจัดการศึกษาให้ผู้เรียนได้เรียนรู้เต็มศักยภาพสู่ความเป็นเลิศตาม อัจฉริยภาพหรือความถนัดของผู้เรียนแต่ละบุคคล
- ๑.๒ การพัฒนาหลักสูตรและกระบวนการจัดการเรียนรู้โดยเน้นผู้เรียนเป็นสำคัญ
- ๑.๓ การส่งเสริม สนับสนุนให้มีการจัดการฝึกอบรมส่งเสริมอาชีพให้แก่เยาวชนและประชาชนในท้องถิ่นได้ มีความรู้ความสามารถในการประกอบอาชีพอยู่ในท้องถิ่น
- ๑.๔ การส่งเสริม สนับสนุนและจัดหาแหล่งเรียนรู้ตามความต้องการของเด็ก เยาวชนและประชาชนในท้องถิ่นได้เรียนรู้อย่างต่อเนื่องตลอดชีวิต ก้าวทันโลกที่เปลี่ยนแปลงไป
- ๑.๕ การส่งเสริมการบริหารจัดการศึกษาเชิงดุลยภาพตามหลักธรรมาภิบาล
- ๑.๖ การส่งเสริม สนับสนุนการเรียนรู้ท้องถิ่นและอาเซียนศึกษา
- ๑.๗ การพัฒนาระบบประกันคุณภาพการศึกษาท้องถิ่น

ยุทธศาสตร์ที่ ๒ การพัฒนาคุณภาพผู้เรียนให้มีทักษะด้านภาษาเพื่อการสื่อสารและการคิดคำนวณ (๓R)

กลยุทธ์

- ๒.๑ การพัฒนาผู้เรียนให้มีทักษะการอ่าน การเขียนภาษาไทยและภาษาอังกฤษ และภาษาต่างประเทศอื่น อย่างน้อย ๑ ภาษา
- ๒.๒ การพัฒนาผู้เรียนให้มีทักษะการคิดคำนวณ

ยุทธศาสตร์ที่ ๓ การพัฒนาคุณภาพผู้เรียนให้มีทักษะชีวิตในศตวรรษที่ ๒๑ (๘C)

กลยุทธ์

- ๓.๑ การพัฒนาผู้เรียนให้มีทักษะการคิดอย่างมีวิจารณญาณและทักษะการแก้ปัญหา (Critical Thinking Problem Solving)
- ๓.๒ การพัฒนาผู้เรียนให้มีทักษะด้านการสร้างสรรค์วัฒนธรรม (Creativity and Innovation)

๓.๓ การพัฒนาผู้เรียนให้มีทักษะด้านความเข้าใจความแตกต่างทางวัฒนธรรม กระบวนการความคิดด้านวัฒนธรรม (Cross – cultural Understanding)

๓.๔ การพัฒนาผู้เรียนให้มีทักษะด้านความร่วมมือ การทำงานเป็นทีมและภาวะผู้นำ (Collaboration Teamwork and Leadership)

๓.๕ การพัฒนาผู้เรียนให้มีทักษะการสื่อสาร สารสนเทศ และการรู้เท่าทันสื่อ (Communication Information and Media Literacy)

๓.๖ การพัฒนาผู้เรียนมีทักษะด้านคอมพิวเตอร์ และการรู้เท่าทันเทคโนโลยีและการสื่อสาร (Computing and ICT Literacy)

๓.๗ การพัฒนาผู้เรียนให้มีทักษะทางอาชีพ และทักษะทางการเรียนรู้ (Career and Learning Skill)

๓.๘ การพัฒนาผู้เรียนให้มีคุณธรรมมีเมตตา กรุณา มีระเบียบวินัย ซึ่งเป็นคุณลักษณะพื้นฐานสำคัญของทักษะขั้นต้นทั้งหมด และเป็นคุณลักษณะที่เด็กไทยจำเป็นต้องมี (Compassion)

ยุทธศาสตร์ที่ ๔ การพัฒนาลักษณะและค่านิยมที่พึงประสงค์ของผู้เรียน

กลยุทธ์

๔.๑ การปลูกฝังเสริมสร้างค่านิยมไทยและจิตสำนึกรักท้องถิ่น

๔.๒ การปลูกฝังการส่งเสริมการอนุรักษ์ทรัพยากรธรรมชาติและสิ่งแวดล้อมที่ยั่งยืน

ยุทธศาสตร์ที่ ๕ การพัฒนาเครือข่ายทางการศึกษาท้องถิ่น

กลยุทธ์

๕.๑ การส่งเสริมความเข้มแข็งของคณะกรรมการการศึกษาท้องถิ่น

๕.๒ การส่งเสริมความเข้มแข็งของเครือข่ายการจัดทำแผนพัฒนาการศึกษาท้องถิ่น

๕.๓ การส่งเสริมความเข้มแข็งของเครือข่ายครูผู้ดูแลเด็ก

๕.๔ การส่งเสริมความเข้มแข็งของเครือข่ายการนิเทศการศึกษาท้องถิ่น

ยุทธศาสตร์ที่ ๖ การส่งเสริมการมีส่วนร่วมในการจัดการศึกษา

กลยุทธ์

๖.๑ การเสริมสร้างความเข้มแข็งของคณะกรรมการสถานศึกษา

๖.๒ การส่งเสริมการมีส่วนร่วมของภาครัฐและเอกชนในการจัดการศึกษาท้องถิ่น

ยุทธศาสตร์ที่ ๗ การพัฒนาศักยภาพผู้บริหารองค์กรปกครองส่วนท้องถิ่น สมาชิกสภาท้องถิ่นและผู้เกี่ยวข้อง

กลยุทธ์

๗.๑ การพัฒนาผู้บริหารการศึกษาท้องถิ่นให้เป็นผู้รู้การเปลี่ยนแปลงการจัดการศึกษาท้องถิ่น

๗.๒ การพัฒนาสมาชิกสภาท้องถิ่นและผู้เกี่ยวข้องให้เป็นผู้รู้การเปลี่ยนแปลงการจัดการศึกษาท้องถิ่น

ยุทธศาสตร์ที่ ๘ การอนุรักษ์ สืบสานศิลปวัฒนธรรม ประเพณีและภูมิปัญญาท้องถิ่น

กลยุทธ์

๘.๑ การส่งเสริม สนับสนุนให้สถานศึกษาจัดการเรียนรู้เกี่ยวกับศิลปะและวัฒนธรรม ประเพณีและภูมิปัญญาท้องถิ่น

๘.๒ การส่งเสริมสนับสนุนให้เด็ก เยาวชนและประชาชนในท้องถิ่นได้เรียนรู้ศิลปวัฒนธรรม ประเพณีและภูมิปัญญาท้องถิ่น

ยุทธศาสตร์ที่ ๙ การทำนุบำรุงศาสนา

กลยุทธ์

๙.๑ การส่งเสริมสนับสนุนให้สถานศึกษาจัดการเรียนรู้เกี่ยวกับหลักธรรมคำสอนของศาสนา

๙.๒ การส่งเสริมสนับสนุนให้เด็ก เยาวชนและประชาชนท้องถิ่นได้เรียนรู้หลักธรรมคำสอนของศาสนา

ยุทธศาสตร์ที่ ๑๐ การพัฒนาการจัดการศึกษาท้องถิ่นตามหลักปรัชญาของเศรษฐกิจพอเพียง

กลยุทธ์

๑๐.๑ กลยุทธ์ส่งเสริมสนับสนุนให้สถานศึกษาจัดการเรียนรู้ตามหลักปรัชญาของเศรษฐกิจพอเพียง

๑๐.๒ การส่งเสริมสนับสนุนให้เด็ก เยาวชน และประชาชนในท้องถิ่นได้เรียนรู้การดำเนินชีวิตตามหลักปรัชญาของเศรษฐกิจพอเพียง

ยุทธศาสตร์ที่ ๑๑ ส่งเสริมบูรณาการทางการศึกษาเพื่อเสริมสร้างความมั่นคง สันติสุข และความเหลื่อมล้ำทางการศึกษาในพื้นที่จังหวัดชายแดนใต้

กลยุทธ์

๑๑.๑ การจัดการศึกษาแบบพหุวัฒนธรรม

๑๑.๒ การจัดการเรียนร่วมระหว่างพุทธศาสนากับอิสลามศึกษา

การจัดการเรียนการสอนในสถานศึกษาสังกัดองค์กรปกครองส่วนท้องถิ่น

หลักสูตรที่ใช้ในสถานศึกษา สังกัดองค์กรปกครองส่วนท้องถิ่น จัดการศึกษาโดยใช้หลักสูตรที่กระทรวงศึกษาธิการกำหนด หลักสูตรแกนกลางการศึกษาขั้นพื้นฐาน พุทธศักราช ๒๕๕๑ และมาตรฐานการเรียนรู้ ตัวชี้วัด (ฉบับปรับปรุง พ.ศ. ๒๕๖๐) ในระดับปฐมวัย ให้หลักสูตรปฐมวัย พุทธศักราช ๒๕๖๐ และมีองค์ประกอบของส่วนท้องถิ่นบางแห่งที่มีความพร้อมเปิดสอนระดับอาชีวศึกษา สถานศึกษาในสังกัดองค์กรปกครองส่วนท้องถิ่นได้มีการเสริมสร้างหลักสูตรท้องถิ่นสอดแทรกเข้าไปในกิจกรรมการเรียนการสอนตามบริบทของท้องถิ่นนั้นๆ

กิจกรรมการเรียนการสอน

สถานศึกษาสังกัดองค์กรปกครองส่วนท้องถิ่น ได้จัดกิจกรรมการเรียนการสอนที่เน้นผู้เรียนเป็นสำคัญ โดยสอดแทรกคุณธรรม จริยธรรม กระบวนการคิด มีทักษะในศตวรรษที่ ๒๑ มุ่งให้ผู้เรียนเป็นคนดี คนเก่ง มีความสุข มีความเป็นไทย เสริมสร้างการเรียนรู้และทักษะชีวิต ผ่านการเรียนรู้กิจกรรมชุมนุม ชมรมต่าง ๆ ตามความถนัดและความสนใจของผู้เรียน

๖. นโยบายการจัดการศึกษา กองการศึกษา ศาสนาและวัฒนธรรม องค์การบริหารส่วนตำบลตะพง

วิสัยทัศน์ (Vision)

“สถานศึกษาได้มาตรฐาน ผู้เรียนมีคุณภาพรอบด้าน บริหารแบบมีส่วนร่วม”

พันธกิจ (Mission)

๑. บริหารจัดการศึกษาได้มาตรฐาน
๒. ส่งเสริมให้ผู้เรียนมีคุณภาพ มีความรู้ มีสมรรถนะตามมาตรฐานการศึกษา
๓. พัฒนาและส่งเสริมครูและบุคลากรทางการศึกษาให้มีความสามารถทางวิชาการตามหลักสูตรการศึกษาปฐมวัย
๔. จัดหาและพัฒนาปัจจัย ทรัพยากรทางการศึกษาให้เพียงพอได้มาตรฐาน
๕. ปรับปรุง จัดหาพัฒนาอาคารสถานที่ สภาพแวดล้อม แหล่งเรียนรู้และภูมิปัญญาท้องถิ่น

๖. สนับสนุน ส่งเสริมเด็กและพัฒนากีฬา นันทนาการ งานประเพณี ศาสนา และวัฒนธรรม
๗. บริหารจัดการแบบมีส่วนร่วม
๘. น้อมนำหลักปรัชญาเศรษฐกิจพอเพียง

เป้าประสงค์

๑. กองการศึกษา ศาสนาและวัฒนธรรม องค์การบริหารส่วนตำบลตะพง บริหารจัดการศึกษาได้มาตรฐาน
๒. ครูและบุคลากรทางการศึกษา เป็นบุคลากรที่มีศักยภาพตามมาตรฐานการศึกษา
๓. การมีส่วนร่วมระหว่างโรงเรียน/ศูนย์พัฒนาเด็กเล็กกับชุมชน
๔. เป็นโรงเรียน/ศูนย์พัฒนาเด็กเล็กที่มีคุณภาพได้มาตรฐาน
๕. เด็ก เยาวชน และประชาชนได้รับการส่งเสริม สนับสนุนด้านกีฬา นันทนาการ กิจกรรมเด็ก เยาวชน โดยได้รับบริการด้านกีฬามีสถานที่ในการจัดกิจกรรมกีฬาและนันทนาการ เพื่อให้เด็กเยาวชน ประชาชนได้ออกกำลังกาย เพื่อส่งเสริมสุขภาพอย่างทั่วถึง
๖. ให้การสนับสนุนการจัดการศึกษาในระบบ นอกระบบและตามอัธยาศัย
๗. เด็ก เยาวชน ประชาชนประพฤติปฏิบัติตนตามจารีตประเพณี และวัฒนธรรมของท้องถิ่น สามารถอยู่ร่วมกับผู้อื่นในสังคมได้อย่างมีความสุข
๘. กองการศึกษา ศาสนาและวัฒนธรรม องค์การบริหารส่วนตำบลตะพง น้อมนำแนวทางหลักปรัชญาของเศรษฐกิจพอเพียง

๗. มาตรฐานการศึกษาและแนวทางการประเมินคุณภาพภายในสถานศึกษา

มาตรฐานสถานพัฒนาเด็กปฐมวัยแห่งชาติ

มาตรฐานสถานพัฒนาเด็กปฐมวัยแห่งชาติ เป็นมาตรฐานกลางของประเทศ เพื่อให้ทุกหน่วยงาน และสถานพัฒนาเด็กปฐมวัยทั้งภาครัฐและเอกชนทั่วประเทศใช้เป็นแนวทางในการประเมินผลการดำเนินงานและยกระดับคุณภาพรวมถึงใช้เป็นเครื่องมือประกันคุณภาพภายใน เพื่อรองรับการตรวจประเมินจากต้นสังกัดและภายนอกจากสำนักงานรับรองมาตรฐานและประเมินคุณภาพการศึกษา (องค์การมหาชน)

โดยในการจัดทำมาตรฐานสถานพัฒนาเด็กปฐมวัยแห่งชาติ มีหน่วยงานที่เกี่ยวข้องมาร่วมดำเนินการ ได้แก่กรมส่งเสริมการปกครองท้องถิ่น กระทรวงมหาดไทย กระทรวงสาธารณสุข กระทรวงศึกษาธิการกระทรวงการพัฒนาสังคมและความมั่นคงของมนุษย์ กรุงเทพมหานคร สำนักงานรับรองมาตรฐานและประเมินคุณภาพการศึกษา (องค์การมหาชน) นอกจากนี้ผลการวิจัยของกระทรวงการพัฒนาสังคมและความมั่นคงของมนุษย์และมาตรฐาน ต่างๆ ที่เกี่ยวข้อง เช่น มาตรฐานคุณภาพของอาเซียน มาตรฐานความปลอดภัยคู่มือเฝ้าระวังคัดกรองและส่งเสริมพัฒนาการ DSPM เป็นต้น นำมาใช้ประกอบในการจัดทำมาตรฐานสถานพัฒนาเด็กปฐมวัยแห่งชาติด้วย

มาตรฐานสถานพัฒนาเด็กปฐมวัยแห่งชาติ ถือเป็นมาตรฐานขั้นต้นที่จำเป็นสำหรับการพัฒนาเด็กของประเทศและเป็นมาตรฐานเชิงคุณภาพเพื่อใช้ประโยชน์ในการดำเนินงานและจัดบริการให้เด็กปฐมวัยได้มีโอกาสเริ่มต้นชีวิตอย่างมีคุณภาพและเท่าเทียมกัน เพื่อลดความเหลื่อมล้ำเป็นการเพิ่มคุณภาพทรัพยากรมนุษย์ที่สำคัญที่สุดในการนำประเทศไทยสู่ความเจริญก้าวหน้า มั่นคง ยั่งยืน ท่ามกลางความท้าทายของโลกในศตวรรษที่ ๒๑

นอกจากนี้มาตรฐานสถานพัฒนาเด็กปฐมวัยแห่งชาติเป็นเครื่องมือในการประเมินคุณภาพของกรดำเนินงานสถานพัฒนาเด็กปฐมวัยทุกสังกัด ที่ดูแลเด็กในเวลากลางวัน ช่วงอายุ ตั้งแต่แรกเกิดถึงอายุ ๖ ปีบริบูรณ์ หรือก่อนเข้าเรียนชั้นประถมศึกษาปีที่ ๑ ซึ่งใช้ได้กับทุกบริบทโดยได้มีการเทียบเคียงกับมาตรฐานของทุกหน่วยงานที่มีอยู่แล้วร่วมกับมาตรฐานคุณภาพของภูมิภาคอาเซียนฯ ทั้งนี้ หากสถานพัฒนาเด็กปฐมวัยที่มีศักยภาพการให้บริการ

พัฒนาเด็กอย่างมีคุณภาพสูงกว่ามาตรฐานนี้ สามารถพิจารณาเพิ่มเติมเกณฑ์ดังกล่าวได้ตามบริบท เช่น สถานรับเลี้ยงและพัฒนาเด็กเอกชน สถานพัฒนาเด็กปฐมวัยที่มีความต้องการพิเศษ โรงเรียนอนุบาลทั้งรัฐและเอกชน โรงเรียนอนุบาลนานาชาติ ฯลฯ

แนวทางการประเมินคุณภาพภายในของสถานศึกษา

๑. การประเมินคุณภาพภายในสถานศึกษาและการตัดสินระดับคุณภาพตามมาตรฐานเป็นไปตามหลักการตัดสินโดยอาศัยความเชี่ยวชาญและการตรวจทานผลการประเมินโดยคณะกรรมการประเมินในระดับ เดียวกัน โดยเทียบกับเกณฑ์หรือมาตรฐานที่กำหนดไว้ คณะกรรมการประเมินต้องมีความรู้รอบด้าน และวิเคราะห์ข้อมูลร่วมกันในการตัดสินเพื่อให้ระดับคุณภาพตามเกณฑ์ที่กำหนดซึ่งจะไม่ใช้การให้คะแนนตามความคิดเห็นของคนใดคนหนึ่ง

๒. การประเมินคุณภาพภายในเป็นหน้าที่ของสถานศึกษาที่ต้องตรวจสอบและประเมินตนเองตามสภาพบริบทของสถานศึกษาที่แท้จริงโดยให้ความสำคัญกับการประเมินเชิงคุณภาพผนวกกับการประเมินเชิงปริมาณควบคู่กันไป การตัดสินคุณภาพของสถานศึกษาให้ใช้เกณฑ์การให้คะแนนผลงานหรือกระบวนการที่ไม่แยกส่วนหรือแยกองค์ประกอบในการกำหนดคะแนนประเมินแต่เป็นการประเมินในภาพรวมผลของการดำเนินงานหรือกระบวนการดำเนินงาน

๓. การกำหนดเป้าหมายการดำเนินงานภายในสถานศึกษา กำหนดตามเป้าหมายและเกณฑ์การประเมินตามภาพบริบทของสถานศึกษา เพื่อตรวจสอบและประเมินผลการดำเนินงานตามภารกิจของสถานศึกษาโดยให้ยึดหลักการดำเนินงานเพื่อการพัฒนาและสะท้อนคุณภาพการดำเนินงานตามเป้าหมายที่กำหนดตามมาตรฐานของสถานศึกษา

๔. การประเมินคุณภาพภายในของสถานศึกษา ให้เน้นการประเมินตามหลักฐานเชิงประจักษ์ที่เกิดจากการปฏิบัติงานตามสภาพจริงของสถานศึกษาโดยเลือกใช้วิธีการเก็บรวบรวมข้อมูลที่เหมาะสมและสะท้อนคุณภาพการดำเนินงานตามมาตรฐานของสถานศึกษาได้อย่างชัดเจนและมีเป้าหมายการประเมินเพื่อการพัฒนาและการจัดเก็บข้อมูลและเอกสารที่ไม่จำเป็นในการประเมิน แต่ข้อมูลต้องมีความน่าเชื่อถือและสามารถตรวจสอบผลการประเมินได้ตามภาพบริบทของสถานศึกษานั้นๆ

๕. คณะที่ทำหน้าที่ประเมินคุณภาพภายในสถานศึกษาควรศึกษามาตรฐานการศึกษาและประเด็นพิจารณาที่กำหนดให้เข้าใจก่อนดำเนินการประเมินคุณภาพสถานศึกษาของตนหลังประเมินแล้วให้แจ้งผลการประเมินและให้ข้อเสนอแนะในการปรับปรุงพัฒนาคุณภาพการศึกษาสรุปและเขียนรายงานการประเมินตนเอง

๖. ในการประเมินคุณภาพภายในตามมาตรฐานการศึกษาของสถานศึกษาให้สถานศึกษาดำเนินการโดยในการประเมินคุณภาพภายใน อย่างน้อยปีละ ๑ ครั้ง และในการประเมินคุณภาพภายในตามมาตรฐานการศึกษาของสถานศึกษาให้ใช้วิธีการและเครื่องมือที่หลากหลายและเหมาะสม

๗. ให้สถานศึกษาสรุปและจัดทำรายงานการประเมินตนเองที่สะท้อนคุณภาพผู้เรียนและผลสำเร็จของการบริหารจัดการศึกษา นำเสนอรายงานต่อคณะกรรมการสถานศึกษาขั้นพื้นฐาน/คณะกรรมการบริหารศูนย์พัฒนาเด็กเล็กและหน่วยงานต้นสังกัด เผยแพร่ รายงานต่อสาธารณชนและหน่วยงานที่เกี่ยวข้อง และเตรียมรับการประเมินคุณภาพภายนอกต่อไป

การติดตามตรวจสอบคุณภาพการศึกษา

ระยะเวลาในการติดตามตรวจสอบคุณภาพการศึกษาตามความเหมาะสมกับสภาพบริบทของสถานศึกษาและประเมินให้แล้วเสร็จภายในปีการศึกษานั้น

ความสัมพันธ์เชื่อมโยงของระบบการประกันคุณภาพการศึกษาของสถานศึกษากับหน่วยงานต้นสังกัด แสดงให้เห็นว่าองค์กรปกครองส่วนท้องถิ่น ซึ่งเป็นหน่วยงานต้นสังกัดมีบทบาทการส่งเสริมและพัฒนาระบบการ

ประกันคุณภาพภายใน โดยเฉพาะการติดตามตรวจสอบคุณภาพการศึกษา ซึ่งมีการดำเนินงานทั้งในระดับสถานศึกษาและระดับหน่วยงานต้นสังกัด ตามรายละเอียด ดังนี้

๑. ประชุมคณะทำงานที่รับผิดชอบในการติดตามตรวจสอบคุณภาพการศึกษา
๒. กำหนดระยะเวลาการติดตามตรวจสอบคุณภาพการศึกษาของสถานศึกษา ปีละ ๑ ครั้ง
๓. ดำเนินงานติดตามตรวจสอบคุณภาพของสถานศึกษาตามระยะเวลาที่กำหนด
๔. จัดทำรายงานผลการติดตามตรวจสอบคุณภาพการศึกษา เพื่อสะท้อนผลให้สถานศึกษานำไปปรับปรุงและพัฒนาการดำเนินงานให้มีประสิทธิภาพ
๕. นำข้อมูลที่ได้ไปใช้ในการปรับปรุงและพัฒนาคุณภาพการจัดการศึกษา

การจัดทำรายงานประเมินตนเองของสถานศึกษา

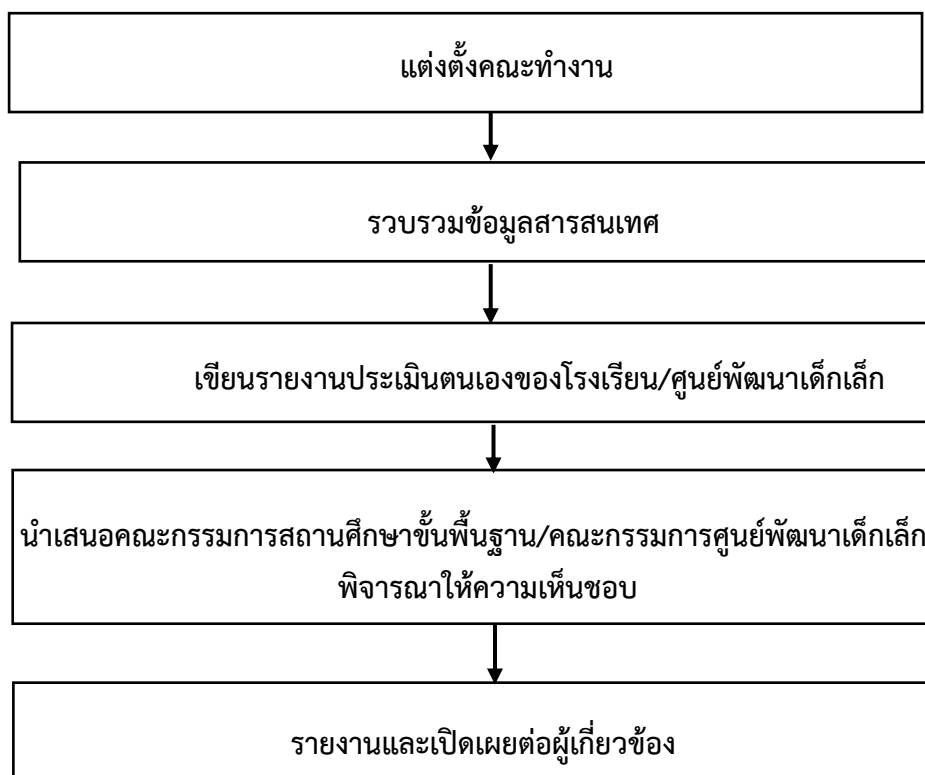
รายงานประเมินตนเองของสถานศึกษา อาจมีชื่อเรียกแตกต่างกันไป เช่น

- รายงานการพัฒนาคุณภาพการศึกษาประจำปี
- รายงานประจำปี
- รายงานประเมินตนเองของโรงเรียน/ศูนย์พัฒนาเด็กเล็ก
- รายงานการประกันคุณภาพภายในของโรงเรียน/ศูนย์พัฒนาเด็กเล็ก

แต่ทั้งนี้จะมีเนื้อหาสาระ องค์ประกอบของรายงาน และจุดมุ่งหมายไม่แตกต่างกัน คือ เพื่อสะท้อนภาพความสำเร็จของการพัฒนา คุณภาพสถานศึกษาในรอบปีการศึกษาที่ผ่านมาภายใต้บริบทของศูนย์พัฒนาเด็กเล็กสถานศึกษา

ขั้นตอนการจัดทำรายงานประเมินตนเองของโรงเรียน/ศูนย์พัฒนาเด็กเล็ก

การจัดทำรายงานประเมินตนเองของโรงเรียน/ศูนย์พัฒนาเด็กเล็ก มีขั้นตอนโดยสรุปได้ดังนี้



๑. แต่งตั้งคณะทำงานสถานศึกษา ควรแต่งตั้งคณะทำงานจัดทำรายงานการประเมินตนเองของสถานศึกษา ประกอบด้วย คณะกรรมการสถานศึกษาขั้นพื้นฐาน /คณะกรรมการบริหารศูนย์พัฒนาเด็กเล็ก ผู้บริหาร ครู และบุคลากรผู้มีส่วนเกี่ยวข้อง และในกรณีที่เป็นสถานศึกษาขนาดเล็กอาจกำหนดให้มีผู้รับผิดชอบการจัดทำรายงานประเมิน ตนเองของสถานศึกษาได้ตามความเหมาะสม

๒. รวบรวมข้อมูลสารสนเทศ การรวบรวมข้อมูลสารสนเทศ เป็นขั้นตอนสำคัญที่จะทำให้รายงานประเมินตนเอง มีความสมบูรณ์มีคุณภาพตรงตามสภาพของศูนย์พัฒนาเด็กเล็ก ซึ่งข้อมูลสารสนเทศที่จะต้องรวบรวมแบ่งออกเป็น ๒ ส่วน ได้แก่

๒.๑. ข้อมูลทั่วไปของสถานศึกษา เช่น จำนวนครู บุคลากร นักเรียน แหล่งเรียนรู้ ข้อมูลงบประมาณ ข้อมูลสภาพชุมชนโดยรวม ฯลฯ

๒.๒. ข้อมูลที่เป็นผลการประเมิน เช่น ข้อมูลเกี่ยวกับผลการจัดการเรียนรู้ตามหลักสูตรสถานศึกษา ข้อมูลผลสัมฤทธิ์ทางการเรียน ผลการประเมินคุณลักษณะที่พึงประสงค์ของผู้เรียน หรือผลการทดสอบ อื่น ๆ สรุปผลการประเมินจากหน่วยงานภายนอกและข้อเสนอแนะ ผลการใช้แหล่งเรียนรู้ภายในและภายนอกสถานศึกษา ผลการพัฒนาครูและบุคลากรทางการศึกษา ผลการจัดกิจกรรมพัฒนาสภาพแวดล้อมทางกายภาพและสังคม ฯลฯ

๓. เขียนรายงานประเมินตนเองของสถานศึกษา สถานศึกษาสามารถกำหนดรูปแบบรายงานประเมินตนเองของสถานศึกษา ได้ทั้งในเชิงปริมาณและเชิงคุณภาพตามความเหมาะสม การนำเสนออาจเป็นความเรียง ตาราง ประกอบความเรียง การบรรยาย ประกอบแผนภูมิรูปภาพ หรือกราฟ ฯลฯ ตามบริบทของสถานศึกษา โดยใช้ภาษาที่อ่านเข้าใจง่าย นำเสนอทั้งข้อมูลเชิงปริมาณและเชิงคุณภาพ สาระ สำคัญอาจแบ่งออกได้ดังนี้ บทสรุปของผู้บริหาร ให้หัวหน้าสถานศึกษานำเสนอข้อมูลสรุปผลการประเมินคุณภาพการศึกษาตามมาตรฐานการศึกษา ประกอบด้วย ผลสัมฤทธิ์ จุดเด่น จุดที่ควรพัฒนา ข้อเสนอแนะเพื่อการพัฒนา และตอบ คำถามตามประเด็นต่างๆ ดังนี้

ส่วนที่ ๑ ข้อมูลพื้นฐาน นำเสนอข้อมูลพื้นฐานของสถานศึกษาให้เหมาะสมเป็นไปตามสภาพจริง ประกอบด้วย จำนวนบุคลากร จำนวนเด็ก ผลสัมฤทธิ์ทางการเรียนทุกระดับชั้น ฯลฯ อาจนำเสนอในรูปของตาราง แผนภูมิภาพ กราฟ ฯลฯ

ส่วนที่ ๒ ผลการประเมินตนเองของสถานศึกษา นำเสนอผลการประเมินตนเองตามมาตรฐานการศึกษา ๓ มาตรฐาน โดยแต่ละมาตรฐานนำเสนอในประเด็น กระบวนการพัฒนา ผลการดำเนินงาน จุดเด่น และจุดควรพัฒนา ซึ่งในการเขียนจุดเด่นของสถานศึกษา จะแสดงถึงผลสำเร็จของการพัฒนาคุณภาพตามมาตรฐานของสถานศึกษา เช่น ด้านคุณภาพผู้เรียน ด้านกระบวนการบริหารและการจัดการศึกษา ด้านกระบวนการจัดการเรียนการสอนที่เน้นผู้เรียน เป็นสำคัญที่มีความโดดเด่น ภาคภูมิใจเป็นที่ยอมรับ ของชุมชนและสังคม ส่วนการเขียนจุดที่ควรพัฒนาของสถานศึกษา จะแสดงถึงการดำเนินงานในด้านต่าง ๆ เพื่อพัฒนาคุณภาพตามมาตรฐานของสถานศึกษาที่ต้องได้รับการส่งเสริม สนับสนุน และพัฒนา ให้มีคุณภาพสูงขึ้น

ส่วนที่ ๓ สรุปผล แนวทางการพัฒนา และความต้องการการช่วยเหลือ นำเสนอสรุปผลการประเมินตนเองของสถานศึกษา โดยนำภาพรวมจากการประเมิน ทั้ง ๓ มาตรฐาน มานำเสนอในรูปแบบของจุดเด่น จุดควรพัฒนาของแต่ละมาตรฐาน พร้อมทั้งนำเสนอแผนการพัฒนาระดับคุณภาพ เพื่อยกระดับคุณภาพให้สูงขึ้น แนวทางการพัฒนาในอนาคตและความต้องการการช่วยเหลือ

๔. นำเสนอคณะกรรมการสถานศึกษาขั้นพื้นฐาน/คณะกรรมการบริหารศูนย์พัฒนาเด็กเล็กพิจารณาให้ความเห็นชอบ หลังจากเขียนรายงานประเมินตนเองเสร็จสมบูรณ์ สถานศึกษาจะต้องนำเสนอ คณะกรรมการสถานศึกษาขั้นพื้นฐาน/คณะกรรมการบริหารศูนย์พัฒนาเด็กเล็กพิจารณาให้ความเห็นชอบ เพื่อรับรองผลการประกันคุณภาพภายในของสถานศึกษาได้รับความเห็นชอบจากคณะกรรมการสถานศึกษาขั้นพื้นฐาน/คณะกรรมการศูนย์พัฒนาเด็กเล็กแล้ว สถานศึกษาจะต้องรายงานและเปิดเผยผลการประเมินต่อผู้เกี่ยวข้อง ได้แก่ ครู ผู้ปกครอง หน่วยงานต้นสังกัด หน่วยงานอื่นที่เกี่ยวข้อง ชุมชน ท้องถิ่น ซึ่งสามารถ ดำเนินการได้หลากหลายวิธีตามความเหมาะสม เช่น

การลง Website ของศูนย์พัฒนาเด็กเล็ก จุลสาร อนุสาร แผ่นพับ รายงานเสียงตามสาย และชี้แจงในการประชุม เป็นต้น

มาตรฐานสถานพัฒนาเด็กปฐมวัยแห่งชาติ

ประกอบด้วยมาตรฐาน ๓ ด้าน ได้แก่

มาตรฐานด้านที่ ๑ การบริหารจัดการสถานพัฒนาเด็กปฐมวัย จำนวน ๕ ตัวบ่งชี้/๒๖ ข้อ

มาตรฐานด้านที่ ๒ ครู/ผู้ดูแลเด็กให้การดูแลและจัดประสบการณ์การเรียนรู้และการเล่นเพื่อพัฒนาเด็กปฐมวัย จำนวน ๕ ตัวบ่งชี้/๒๐ ข้อ

มาตรฐานด้านที่ ๓ คุณภาพของเด็กปฐมวัย

- ๓ก แรกเกิดถึง ๒ ปี(๒ ปี ๑๑ เดือน ๒๙ วัน) จำนวน ๒ ตัวบ่งชี้/๗ ข้อ

- ๓ข ๓ ปี ถึง ๖ ปี (ก่อนเข้าเรียนชั้นประถมศึกษาชั้นปีที่ ๑) จำนวน ๗ ตัวบ่งชี้/ ๒๒ ข้อ

สาระของมาตรฐานแต่ละด้าน มีดังนี้

มาตรฐานด้านที่ ๑ การบริหารจัดการสถานพัฒนาเด็กปฐมวัย

ตัวบ่งชี้ที่ ๑.๑ การบริหารจัดการอย่างเป็นระบบ

ตัวบ่งชี้ย่อย

๑.๑.๑ บริหารจัดการสถานพัฒนาเด็กปฐมวัยอย่างเป็นระบบ

๑.๑.๒ บริหารหลักสูตรสถานพัฒนาเด็กปฐมวัย

๑.๑.๓ บริหารจัดการข้อมูลอย่างเป็นระบบ

ตัวบ่งชี้ที่ ๑.๒ การบริหารจัดการบุคลากรทุกประเภทตามหน่วยงานที่สังกัด

ตัวบ่งชี้ย่อย

๑.๒.๑ บริหารจัดการบุคลากรอย่างเป็นระบบ

๑.๒.๒ ผู้บริหารสถานพัฒนาเด็กปฐมวัย/หัวหน้าระดับปฐมวัย/ผู้ดำเนินงาน มี คุณวุฒิ/คุณสมบัติเหมาะสม และบริหารงานอย่างมีประสิทธิภาพ

๑.๒.๓ ครู/ผู้ดูแลเด็กที่ทำหน้าที่หลักในการดูแลและพัฒนาเด็กปฐมวัย มีวุฒิการศึกษา/คุณสมบัติเหมาะสม

๑.๒.๔ บริหารบุคลากรจัดอัตราส่วนของครู/ผู้ดูแลเด็กอย่างเหมาะสมพอเพียงต่อจำนวนเด็กในแต่ละกลุ่มอายุ

เด็ก (อายุ)	อัตราส่วนครู/ผู้ดูแล : เด็ก(คน)	จำนวนเด็กในกลุ่มกิจกรรม
ต่ำกว่า ๑ ปี	๑ : ๓	กลุ่มละไม่เกิน ๖ คน
ต่ำกว่า ๒ ปี	๑ : ๕	กลุ่มละไม่เกิน ๑๐ คน
ต่ำกว่า ๓ ปี	๑ : ๑๐	กลุ่มละไม่เกิน ๒๐ คน
๓ปี-ก่อนเข้า ป.๑	๑ : ๑๕	กลุ่มละไม่เกิน ๓๐ คน

ตัวบ่งชี้ที่ ๑.๓ การบริหารจัดการสภาพแวดล้อมเพื่อความปลอดภัย

ตัวบ่งชี้ย่อย

๑.๓.๑ บริหารจัดการด้านสภาพแวดล้อมเพื่อความปลอดภัยอย่างเป็นระบบ

๑.๓.๒ โครงสร้างและตัวอาคารมั่นคง ตั้งอยู่ในบริเวณและสภาพแวดล้อมที่ปลอดภัย

๑.๓.๓ จัดการความปลอดภัยของพื้นที่เล่น/สนามเด็กเล่น และสภาพแวดล้อมภายนอก

อาคาร

๑.๓.๔ จัดการสภาพแวดล้อมภายในอาคาร ครุภัณฑ์ อุปกรณ์ เครื่องใช้ให้ปลอดภัย
เหมาะสม กับการใช้งานและเพียงพอ

๑.๓.๕ จัดให้มีของเล่นที่ปลอดภัยได้มาตรฐาน มีจำนวนเพียงพอ สะอาด เหมาะสมกับ
ระดับ พัฒนาการของเด็ก

๑.๓.๖ ส่งเสริมให้เด็กปฐมวัยเดินทางอย่างปลอดภัย

๑.๓.๗ จัดให้มีระบบป้องกันภัยจากบุคคลทั้งภายในและภายนอกสถานพัฒนาเด็กปฐมวัย

๑.๓.๘ จัดให้มีระบบรับเหตุฉุกเฉิน ป้องกันอัคคีภัย/ภัยพิบัติตามความเสี่ยงของพื้นที่

ตัวบ่งชี้ที่ ๑.๔ การจัดการเพื่อส่งเสริมสุขภาพและการเรียนรู้

ตัวบ่งชี้ย่อย

๑.๔.๑ มีการจัดการเพื่อส่งเสริมสุขภาพ เฝ้าระวังการเจริญเติบโตของเด็ก และดูแล การ
เจ็บป่วยเบื้องต้น

๑.๔.๒ มีแผนและดำเนินการตรวจสอบอนามัยประจำวัน ตรวจสอบสุขภาพประจำปี และ
ป้องกัน ควบคุมโรคติดต่อ

๑.๔.๓ อาคารต้องมีพื้นที่ใช้สอยเป็นสัดส่วนตามกิจวัตรประจำวันของเด็กที่เหมาะสม
ตามช่วงวัย และการใช้ประโยชน์

๑.๔.๔ จัดให้มีพื้นที่/มุมประสบการณ์ และแหล่งเรียนรู้ในห้องเรียนและนอกห้องเรียน

๑.๔.๕ จัดบริเวณห้องน้ำ ห้องส้วม ที่แปร่งพื้น/ล้างมือให้เพียงพอ สะอาด ปลอดภัย
และเหมาะสมกับการใช้งานของเด็ก

๑.๔.๖ จัดการระบบสุขาภิบาลที่มีประสิทธิภาพ ครอบคลุมสถานที่ปรุง ประกอบอาหาร
น้ำดื่มที่ใช้ กำจัดขยะ สิ่งปฏิกูล และพาหะนำโรค

๑.๔.๗ จัดอุปกรณ์ภาชนะและเครื่องใช้ส่วนตัวให้เพียงพอกับการใช้งานของเด็กทุกคน
และดูแลความสะอาดและปลอดภัยอย่างสม่ำเสมอ

ตัวบ่งชี้ที่ ๑.๕ การส่งเสริมการมีส่วนร่วมของครอบครัวและชุมชน

ตัวบ่งชี้ย่อย

๑.๕.๑ มีการสื่อสารเพื่อสร้างความสัมพันธ์และความเข้าใจอันดีระหว่างพ่อแม่/ผู้ปกครอง
กับสถานพัฒนาเด็กปฐมวัยเกี่ยวกับตัวเด็กและการดำเนินงานของสถานพัฒนาเด็ก ปฐมวัย

๑.๕.๒ การจัดกิจกรรมที่พ่อแม่/ผู้ปกครอง/ครอบครัว และชุมชน มีส่วนร่วม

๑.๕.๓ ดำเนินงานให้สถานพัฒนาเด็กปฐมวัยเป็นแหล่งเรียนรู้แก่ชุมชนในเรื่องการพัฒนา
เด็ก ปฐมวัย

๑.๕.๔ มีคณะกรรมการสถานพัฒนาเด็กปฐมวัย

มาตรฐานด้านที่ ๒ ครู/ผู้ดูแลเด็กให้การดูแล และจัดประสบการณ์การเรียนรู้และการเล่นเพื่อพัฒนาเด็กปฐมวัย

ตัวบ่งชี้ที่ ๒.๑ การดูแลและพัฒนาเด็กอย่างรอบด้าน

ตัวบ่งชี้ย่อย

๒.๑.๑ มีแผนการจัดประสบการณ์การเรียนรู้ที่สอดคล้องกับหลักสูตรการศึกษาปฐมวัย
มีการดำเนินงานและประเมินผล

๒.๑.๒ จัดพื้นที่/มุมประสบการณ์การเรียนรู้และการเล่นที่เหมาะสมอย่างหลากหลาย

๒.๑.๓ จัดกิจกรรมส่งเสริมพัฒนาการทุกด้านอย่างบูรณาการตามธรรมชาติของเด็กที่เรียนรู้ ด้วยประสาทสัมผัส ลงมือทำ ปฏิสัมพันธ์ และการเล่น

๒.๑.๔ เลือกใช้สื่อ/อุปกรณ์ เทคโนโลยี เครื่องเล่นและจัดสภาพแวดล้อมภายใน-ภายนอก แหล่งเรียนรู้ ที่เพียงพอ เหมาะสม ปลอดภัย

๒.๑.๕ เผื่อหวังติดตามพัฒนาการเด็กรายบุคคลเป็นระยะ เพื่อใช้ผลในการจัดกิจกรรมพัฒนาเด็กทุกคนให้เต็มตามศักยภาพ

ตัวบ่งชี้ที่ ๒.๒ การส่งเสริมพัฒนาการด้านร่างกายและดูแลสุขภาพ

ตัวบ่งชี้ย่อย

๒.๒.๑ ให้เด็กอายุ ๖ เดือนขึ้นไป รับประทานอาหารที่ครบถ้วนในปริมาณที่เพียงพอ และส่งเสริมพฤติกรรมกินที่เหมาะสม

๒.๒.๒ จัดกิจกรรมให้เด็กได้ลงมือปฏิบัติอย่างถูกต้องเหมาะสมในการดูแลสุขภาพ ความปลอดภัยในชีวิตประจำวัน

๒.๒.๓ ตรวจสอบสุขภาพอนามัยของเด็กประจำวัน ความสะอาดของร่างกาย ฟันและช่องปาก เพื่อคัดกรองโรคและการบาดเจ็บ

๒.๒.๔ เผื่อหวังติดตามการเจริญเติบโตของเด็กเป็นรายบุคคล บันทึกผลภาวะโภชนาการอย่างต่อเนื่อง

๒.๒.๕ จัดให้มีการตรวจสุขภาพร่างกาย ฟันและช่องปาก สายตา หู ตามกำหนด

ตัวบ่งชี้ที่ ๒.๓ การส่งเสริมพัฒนาการด้านสติปัญญา ภาษาและการสื่อสาร

ตัวบ่งชี้ย่อย

๒.๓.๑ จัดกิจกรรมส่งเสริมให้เด็กได้สังเกต สัมผัส ลองทำ คิดตั้งคำถาม สืบเสาะหาความรู้ แก้ปัญหา จินตนาการ คิดสร้างสรรค์ โดยยอมรับความคิดและผลงานที่แตกต่างของเด็ก

๒.๓.๒ จัดกิจกรรมและประสบการณ์ทางภาษาที่มีความหมายต่อเด็ก เพื่อการสื่อสาร อย่างหลากหลาย ฟัง ฟัง พูด ถาม ตอบ เล่าและสนทนาตามลำดับขั้นตอนพัฒนาการ

๒.๓.๓ จัดกิจกรรมปลูกฝังให้เด็กมีนิสัยรักการอ่านให้เด็กมีทักษะการดูภาพ ฟังเรื่องราว พูด เล่า อ่าน วาด/เขียน เบื้องต้น ตามลำดับพัฒนาการ โดยครู/ ผู้ดูแลเด็ก เป็นตัวอย่างของ การพูด และการอ่านที่ถูกต้อง

๒.๓.๔ จัดให้เด็กมีประสบการณ์เรียนรู้เกี่ยวกับตัวเด็ก บุคคล สิ่งต่างๆ สถานที่ และธรรมชาติ รอบตัวด้วยวิธีการที่เหมาะสมกับวัยและพัฒนาการ

๒.๓.๕ จัดกิจกรรมและประสบการณ์ด้านคณิตศาสตร์และวิทยาศาสตร์เบื้องต้นตามวัย โดยเด็กเรียนรู้ผ่านประสาทสัมผัส และลงมือปฏิบัติด้วยตนเอง

ตัวบ่งชี้ที่ ๒.๔ การส่งเสริมพัฒนาการด้านอารมณ์ จิตใจ-สังคม ปลูกฝังคุณธรรมและความเป็นพลเมืองดี

ตัวบ่งชี้ย่อย

๒.๔.๑ สร้างความสัมพันธ์ที่ดีและมั่นคง ระหว่างผู้ใหญ่กับเด็ก จัดกิจกรรมสร้างเสริมความสัมพันธ์ที่ดีระหว่างเด็กกับเด็ก และการแก้ไขข้อขัดแย้งอย่างสร้างสรรค์

๒.๔.๒ จัดกิจกรรมส่งเสริมให้เด็กมีความสุข แจ่มใส ร่าเริง ได้แสดงออกด้านอารมณ์ความรู้สึกที่ดีต่อตนเอง โดยผ่านการเคลื่อนไหวร่างกาย ศิลปะ ดนตรี ตามความสนใจ และถนัด

๒.๔.๓ จัดกิจกรรมและประสบการณ์ ปลุกฝังคุณธรรมให้เด็กใฝ่ดี มีวินัย ซื่อสัตย์ รู้จักสิทธิ และหน้าที่รับผิดชอบของพลเมืองดี รักครอบครัว โรงเรียน ชุมชนและประเทศชาติ ด้วยวิธีที่เหมาะสมกับวัย และพัฒนาการ

ตัวบ่งชี้ที่ ๒.๕ การส่งเสริมเด็กในระยะเปลี่ยนผ่านให้ปรับตัวสู่การเชื่อมต่อในชั้นถัดไป
ตัวบ่งชี้ย่อย

๒.๕.๑ จัดกิจกรรมกับผู้ปกครองให้เตรียมเด็กก่อนจากบ้านเข้าสู่สถานพัฒนาเด็กปฐมวัย/โรงเรียน และจัดกิจกรรมช่วงปฐมนิเทศให้เด็กค่อยปรับตัวในบรรยากาศที่เป็นมิตร

๒.๕.๒ จัดกิจกรรมส่งเสริมการปรับตัวก่อนเข้ารับการศึกษาระดับที่สูงขึ้นแต่ละชั้น จนถึง การเป็นนักเรียนระดับชั้นประถมศึกษาปีที่ ๑

มาตรฐานด้านที่ ๓ คุณภาพของเด็กปฐมวัย

***สำหรับเด็กแรกเกิด - อายุ ๒ ปี (๒ ปี ๑๑ เดือน ๒๙ วัน)**

ตัวบ่งชี้ที่ ๓.๑ ก เด็กมีการเจริญเติบโตสมวัย
ตัวบ่งชี้ย่อย

๓.๑.๑ ก เด็กมีน้ำหนักตัวเหมาะสมกับวัยและสูงดีสมส่วน ซึ่งมีบันทึกเป็นรายบุคคล

ตัวบ่งชี้ที่ ๓.๒ ก เด็กมีพัฒนาการสมวัย
ตัวบ่งชี้ย่อย

๓.๒.๑ ก เด็กมีพัฒนาการสมวัยโดยรวม ๕ ด้าน

๓.๒.๒ ก รายด้าน : เด็กมีพัฒนาการกล้ามเนื้อมัดใหญ่ (Gross Motor)

๓.๒.๓ ก รายด้าน : เด็กมีพัฒนาการด้านกล้ามเนื้อมัดเล็กและสติปัญญาสมวัย (Fine Motor Adaptive)

๓.๒.๔ ก รายด้าน : เด็กมีพัฒนาการด้านการรับรู้และเข้าใจภาษา (Receptive Language)

๓.๒.๕ ก รายด้าน : เด็กมีพัฒนาการการใช้ภาษาสมวัย (Expressive Language)

๓.๒.๖ ก รายด้าน : เด็กมีพัฒนาการการช่วยเหลือตนเองและการเข้าสังคม (Personal Social)

***สำหรับเด็ก อายุ ๓ ปี - อายุ ๖ ปี (ก่อนเข้าประถมศึกษาปีที่ ๑)**

ตัวบ่งชี้ที่ ๓.๑ ข เด็กมีการเจริญเติบโตสมวัยและมีสุขนิสัยที่เหมาะสม
ตัวบ่งชี้ย่อย

๓.๑.๑ ข เด็กมีน้ำหนักตัวเหมาะสมกับวัยและสูงดีสมส่วน ซึ่งมีบันทึกเป็นรายบุคคล

๓.๑.๒ ข เด็กมีสุขนิสัยที่ดีในการดูแลสุขภาพตนเองตามวัย

๓.๑.๓ ข เด็กมีสุขภาพช่องปากดี ไม่มีฟันผุ

ตัวบ่งชี้ที่ ๓.๒ ข เด็กมีพัฒนาการสมวัย
ตัวบ่งชี้ย่อย

๓.๒.๑ ข เด็กมีพัฒนาการสมวัยโดยรวม ๕ ด้าน

ตัวบ่งชี้ที่ ๓.๓ ข เด็กมีพัฒนาการด้านการเคลื่อนไหว
ตัวบ่งชี้ย่อย

๓.๓.๑ ข เด็กมีพัฒนาการด้านการใช้กล้ามเนื้อมัดใหญ่ สามารถเคลื่อนไหว และทรงตัวได้ตามวัย

๓.๓.๒ ข เด็กมีพัฒนาการด้านการใช้กล้ามเนื้อเล็ก และการประสานงานระหว่างตา กับมือ ตามวัย

ตัวบ่งชี้ที่ ๓.๔ ข เด็กมีพัฒนาการด้านอารมณ์จิตใจ

ตัวบ่งชี้ย่อย

๓.๔.๑ ข เด็กแสดงออก ร่าเริง แจ่มใส รู้สึกมั่นคงปลอดภัย แสดงความรู้สึกที่ดีต่อตนเอง และ ผู้อื่นได้สมวัย

๓.๔.๒ ข เด็กมีความสนใจ และร่วมกิจกรรมต่างๆ อย่างสมวัย ซึ่งรวมการเล่น การ ทำงาน ศิลปะ ดนตรี กีฬา

๓.๔.๓ ข เด็กสามารถอดทน รอคอย ควบคุมตนเอง ยับยั้งชั่งใจ ทำตามข้อตกลง คำจนถึง ความรู้สึกของผู้อื่น มีกาลเทศะ ปรับตัวเข้ากับสถานการณ์ใหม่ได้สมวัย

ตัวบ่งชี้ที่ ๓.๕ ข เด็กมีพัฒนาการด้านสติปัญญา เรียนรู้และสร้างสรรค์

ตัวบ่งชี้ย่อย

๓.๕.๑ ข เด็กบอกเกี่ยวกับตัวเด็ก บุคคล สถานที่แวดล้อมธรรมชาติ และสิ่งต่างๆ รอบตัวเด็ก ได้สมวัย

๓.๕.๒ ข เด็กมีพื้นฐานด้านคณิตศาสตร์ สามารถสังเกต จำแนก และเปรียบเทียบ จำนวน มิติ สัมพันธ์ (พื้นที่/ระยะ) เวลา ได้สมวัย

๓.๕.๓ ข เด็กสามารถคิดอย่างมีเหตุผล แก้ปัญหาได้สมวัย

๓.๕.๔ ข เด็กมีจินตนาการ และความคิดสร้างสรรค์ ที่แสดงออกได้สมวัย

๓.๕.๕ ข เด็กมีความพยายาม มุ่งมั่นตั้งใจ ทำกิจกรรมให้สำเร็จสมวัย

ตัวบ่งชี้ที่ ๓.๖ ข เด็กมีพัฒนาการด้านภาษาและการสื่อสาร

ตัวบ่งชี้ย่อย

๓.๖.๑ ข เด็กสามารถฟัง พูด จับใจความ เล่า สนทนา และสื่อสารได้สมวัย

๓.๖.๒ ข เด็กมีทักษะในการดูรูปภาพ สัญลักษณ์ การใช้หนังสือ รู้จักตัวอักษร การคิด เขียนคำ และการอ่านเบื้องต้นได้สมวัยและตามลำดับพัฒนาการ

๓.๖.๓ ข เด็กมีทักษะการวาด การขีดเขียนตามลำดับขั้นตอนพัฒนาการสมวัย นำไปสู่ การขีดเขียนคำที่คุ้นเคย และสนใจ

๓.๖.๔ ข เด็กมีทักษะในการสื่อสารอย่างเหมาะสมตามวัย โดยใช้ภาษาไทยเป็นหลัก และมีความคุ้นเคยกับภาษาอื่นด้วย

ตัวบ่งชี้ที่ ๓.๗ ข เด็กมีพัฒนาการด้านสังคม คุณธรรม มีวินัย และความเป็นพลเมืองดี

ตัวบ่งชี้ย่อย

๓.๗.๑ ข เด็กมีปฏิสัมพันธ์กับผู้อื่นได้อย่างสมวัย และแสดงออกถึงการยอมรับความ แตกต่าง ระหว่างบุคคล

๓.๗.๒ ข เด็กมีความเมตตา กรุณา มีวินัย ซื่อสัตย์ รับผิดชอบต่อตนเองและส่วนรวม และมี ค่านิยมที่พึงประสงค์สมวัย

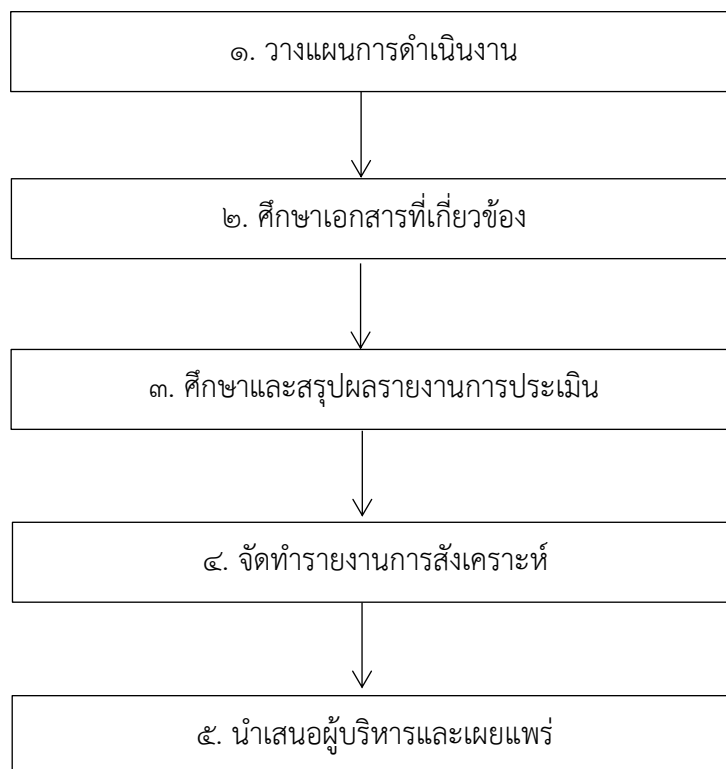
๓.๗.๓ ข เด็กสามารถเล่น และทำงานร่วมกับผู้อื่นเป็นกลุ่ม เป็นได้ทั้งผู้นำและผู้ตาม แก้ไข ข้อขัดแย้งอย่างสร้างสรรค์

๓.๗.๔ ข เด็กภาคภูมิใจที่เป็นสมาชิกที่ดีในครอบครัว ชุมชน สถานพัฒนาเด็กปฐมวัย และตระหนักถึงความเป็นพลเมืองดีของประเทศไทย และภูมิภาคอาเซียน

บทที่ ๓

วิธีดำเนินการสังเคราะห์ผลการประเมินตนเอง

การสังเคราะห์รายงานการประเมินตนเองของสถานศึกษา สังกัดองค์การบริหารส่วนตำบลตะพง ปีการศึกษา ๒๕๖๕ มีวิธีดำเนินการ ดังนี้



๑. วางแผนการดำเนินงานสังเคราะห์รายงานประเมินตนเองของสถานศึกษา สังกัดองค์การบริหารส่วนตำบลตะพง (Self Assessment Report : SAR) ปีการศึกษา ๒๕๖๕ โดยกองการศึกษา ศาสนาและวัฒนธรรม องค์การบริหารส่วนตำบลตะพง ได้กำหนดแผนและปฏิทินดำเนินงานในการจัดทำรายงานการสังเคราะห์ผลการประเมินตนเองของสถานศึกษา สังกัดองค์การบริหารส่วนตำบลตะพง ในช่วงของเดือน มิถุนายน – กรกฎาคม

๒. ศึกษาเอกสารที่เกี่ยวข้อง ได้แก่ คู่มือการประกันคุณภาพภายในสถานศึกษา ระดับการศึกษาปฐมวัย และระดับการศึกษาขั้นพื้นฐาน สังกัดองค์กรปกครองส่วนท้องถิ่น กระทรวงมหาดไทย เพื่อศึกษารายละเอียดที่เกี่ยวข้องกับการดำเนินงานประกันภายในสถานศึกษาและแนวทางในการจัดทำรายงานผลการประเมินตนเองของสถานศึกษา รวมถึงศึกษาคู่มือแนวทางการสังเคราะห์รายงานประเมินตนเอง สังกัดองค์กรปกครองส่วนท้องถิ่นกระทรวงมหาดไทย เพื่อศึกษาแนวทางในการสังเคราะห์รายงานผลการประเมินตนเองของสถานศึกษาและแนวทางในการสรุปจัดทำรายงานการสังเคราะห์ผลการประเมินตนเองของสถานศึกษา สังกัดองค์การบริหารส่วนตำบลตะพง

๓. ศึกษาและสรุปผลรายงานการประเมินตนเองโดยหน่วยงานต้นสังกัด มอบหมายให้กองการศึกษา ศาสนาและวัฒนธรรม องค์การบริหารส่วนตำบลตะพง ดำเนินการศึกษารายงานการประเมินตนเองของสถานศึกษา สังกัดองค์การบริหารส่วนตำบลตะพง จำนวน ๕ แห่ง และจัดทำสรุปผลตามประเด็น ดังนี้

๓.๑ ข้อมูลพื้นฐาน ได้แก่ ข้อมูลที่ตั้งของสถานศึกษา จำนวนครู และบุคลากรทางการศึกษา จำนวนนักเรียน สังกัดองค์การบริหารส่วนตำบลตะพง

๓.๒ ผลการประเมินตนเองของสถานศึกษา ระดับปฐมวัยและระดับการศึกษาขั้นพื้นฐาน ประกอบด้วย สรุปผลการประเมินตนเองภาพรวมของสถานศึกษา ผลการประเมินตนเองตามมาตรฐาน ๓ มาตรฐาน วิธีดำเนินการพัฒนาที่สถานศึกษาได้ดำเนินการ จุดเด่นและจุดที่ควรพัฒนา

๔. จัดทำรายงานการสังเคราะห์ระดับหน่วยงานต้นสังกัด โดยกองการศึกษา ศาสนาและวัฒนธรรม องค์การบริหารส่วนตำบลตะพง ตามแนวทางที่กรมส่งเสริมการปกครองส่วนท้องถิ่น กระทรวงมหาดไทย กำหนดซึ่งดำเนินการในช่วงเดือน มิถุนายน – กรกฎาคม ๒๕๖๖

๕. นำเสนอผู้บริหารและเผยแพร่ต่อหน่วยงานด้านการศึกษาที่เกี่ยวข้อง โดยจัดทำรายงานการสังเคราะห์ผลการประเมินตนเองของสถานศึกษา สังกัดองค์การบริหารส่วนตำบลตะพงเสร็จเรียบร้อย และนำเสนอผู้บริหารตามลำดับขั้นตอนของสายการบริหารงานพร้อมทำการเผยแพร่ทางเว็บไซต์ขององค์การบริหารส่วนตำบล ตะพง เว็บไซต์กองการศึกษา ศาสนาและวัฒนธรรม และจัดทำเอกสารเผยแพร่ให้โรงเรียนในสังกัดองค์การบริหารส่วนตำบล ตะพงทุกแห่งใช้เป็นแนวทางในการพัฒนาคุณภาพการศึกษา

บทที่ ๔

ผลการดำเนินการพัฒนา

ผลการดำเนินการจากการสังเคราะห์รายงานการประเมินตนเองของสถานศึกษาในสังกัดองค์การบริหารส่วนตำบลตะพง ปีการศึกษา ๒๕๖๕ ระดับการศึกษาปฐมวัย จำนวน ๓ มาตรฐาน ๑๔ ประเด็นพิจารณา และระดับการศึกษาขั้นพื้นฐาน ๓ มาตรฐาน ๒๑ ประเด็นพิจารณา ปรากฏผล ดังนี้

ผลการดำเนินงานพัฒนาคุณภาพการศึกษาตามมาตรฐานการประกันคุณภาพภายในสถานศึกษา

๑. ผลการสังเคราะห์รายงานการประเมินตนเองของโรงเรียนอนุบาลตะพง

มาตรฐาน	ระดับคุณภาพ			
	ต้องปรับปรุง	ผ่านเกณฑ์ขั้นต่ำ	ดี	ดีมาก
มาตรฐานด้านที่ ๑ การบริหารจัดการสถานพัฒนาเด็กปฐมวัย	-	-	-	๓
คิดเป็นร้อยละ	-	-	-	๑๐๐
มาตรฐานด้านที่ ๒ ครู/ผู้ดูแลเด็กให้การดูแล และจัดประสบการณ์การเรียนรู้และการเล่นเพื่อพัฒนาเด็กปฐมวัย	-	-	-	๓
คิดเป็นร้อยละ	-	-	-	๑๐๐
มาตรฐานด้านที่ ๓ คุณภาพของเด็กปฐมวัย	-	-	-	๓
คิดเป็นร้อยละ	-	-	-	๑๐๐

มาตรฐานสถานพัฒนาเด็กปฐมวัยแห่งชาติ มี ๓ มาตรฐาน ในภาพรวมพบว่าโรงเรียนอนุบาลตะพง มีมาตรฐานทั้ง ๓ มาตรฐานอยู่ในระดับคุณภาพ ดีมาก มีค่าเฉลี่ยร้อยละอยู่ที่ ๑๐๐

มาตรฐานสถานพัฒนาเด็กปฐมวัยแห่งชาติ แต่ละมาตรฐานนั้น พบจุดเด่น และจุดที่ควรพัฒนาดังนี้

มาตรฐานด้านที่ ๑ การบริหารจัดการสถานพัฒนาเด็กปฐมวัย

จุดเด่น

มีการบริหารจัดการแบบมีส่วนร่วม กำหนดเป้าหมาย วิสัยทัศน์ และพันธกิจไว้อย่างชัดเจน สอดคล้องกับบริบทของสถานศึกษา ความต้องการของชุมชน ท้องถิ่น มีการบริหารจัดการอย่างเป็นระบบ มีการใช้เทคนิคการประชุมที่หลากหลายวิธี เช่น การประชุมแบบมีส่วนร่วม มีการปรับแผนพัฒนาคุณภาพการจัดการศึกษา แผนปฏิบัติการประจำปีที่สอดคล้องกับผลการจัดการศึกษา สภาพปัญหา ความต้องการพัฒนา และนโยบายการปฏิรูปการศึกษาที่มุ่งเน้นการพัฒนาให้เด็กมีคุณภาพตามมาตรฐานการเรียนรู้ ตามหลักสูตรสถานศึกษาและกลุ่มเป้าหมาย มีหลักสูตรสถานศึกษาปฐมวัยที่ครอบคลุมการพัฒนาการทั้ง ๔ ด้าน เหมาะกับเด็กและสภาพท้องถิ่น

จุดที่ควรพัฒนา

- พัฒนาหลักสูตรให้เป็นไปตามเกณฑ์มาตรฐานที่กรมส่งเสริมการปกครองท้องถิ่นกำหนด

๒. ส่งเสริมให้ครูทุกคนมีวัฒนธรรมการทำงานแบบชุมชนแห่งการเรียนรู้ทางวิชาชีพ เพื่อพัฒนาการจัดประสบการณ์และกิจกรรมให้มีประสิทธิภาพยิ่งขึ้น

๓. ควรสนับสนุน ส่งเสริมให้ครูพัฒนาแผนการจัดประสบการณ์เรียนรู้โดยการแลกเปลี่ยนเรียนรู้ร่วมกันผ่านชุมชนแห่งการเรียนรู้ทางวิชาชีพ (Professional Learning community : PLC)

๔. จัดทำรูปแบบระบบออนไลน์ ช่องทางให้ผู้สนใจสามารถเข้าถึงข้อมูล หลักฐานอื่นๆ ที่สถานศึกษาได้จัดได้ง่ายขึ้น

มาตรฐานด้านที่ ๒ ครู/ผู้ดูแลเด็กให้การดูแลและจัดประสบการณ์การเรียนรู้และการเล่นเพื่อพัฒนาเด็กปฐมวัย

จุดเด่น

๑. จัดประสบการณ์ที่ส่งเสริมให้เด็กมีพัฒนาการทุกด้านอย่างสมดุลและเต็มศักยภาพ
๒. สร้างโอกาสให้เด็กได้รับประสบการณ์ตรง
๓. จัดทำเครื่องมือวัดผลและประเมินผล ตามแผนการจัดการเรียนรู้โดยวิธีการสังเกต และการประเมินตามจุดประสงค์การเรียนรู้ ผลงานเด็ก แต่ละแผนการจัดการเรียนรู้
๔. วิธีการวัดผลด้วยวิธีที่หลากหลายมีความเหมาะสมกับเนื้อหาและกิจกรรมการเรียนรู้ เช่น นิเทศ ติดตาม ตรวจสอบ มีโครงการพัฒนาเด็กทั้ง ๔ ด้าน
๕. การสรุปผลการประเมินหลักการเรียนรู้ทุกแผนการจัดการเรียนรู้ เพื่อนำจุดบกพร่องและจุดที่เป็นปัญหาต่อการเรียนรู้ของเด็กนักเรียน เพื่อนำมาปรับปรุงแก้ไขและพัฒนาให้ดีขึ้น ผลสัมฤทธิ์ทางการเรียนของเด็ก จึงเป็นพัฒนาขึ้นตามลำดับ บรรลุผลสำเร็จตามวัตถุประสงค์การเรียนรู้ ผู้เรียนจึงเกิดประสิทธิภาพและประสิทธิผล
๖. เผยแพร่ผลการดำเนินงานให้ผู้มีส่วนเกี่ยวข้องรับทราบ เผยแพร่ระบบออนไลน์ ของสถานศึกษา เพื่อแจ้งผลการดำเนินโครงการต่อสาธารณชนรับทราบ

จุดที่ควรพัฒนา

๑. ส่งเสริมให้ครูมีความมั่นใจในการจัดการเรียนการสอน และสามารถถ่ายทอดความรู้ให้แก่เด็กนักเรียนได้อย่างเต็มที่และมีประสิทธิภาพ
๒. ควรจัดกิจกรรมตามลำดับขั้นตอน ให้ครบทุกกระบวนการและบรรลุตามแผนการจัดการเรียนรู้ที่ตั้งไว้
๓. ควรจัดกิจกรรมหลากหลายเพื่อไม่ให้เกิดความเบื่อหน่ายในการเรียน
๔. ควรถ่ายทอดความรู้และประสบการณ์ในการจัดทำแผนการจัดการเรียนรู้แก่ผู้สอนคนอื่น ๆ

มาตรฐานด้านที่ ๓ คุณภาพเด็กปฐมวัย

จุดเด่น

๑. นักเรียนได้มีการพัฒนาอย่างทั่วถึง มีผลสัมฤทธิ์ทางการเรียน มีคุณธรรมและค่านิยมที่พึงประสงค์ มีจิตสำนึกในการอนุรักษ์และพัฒนาสิ่งแวดล้อม มีความรู้พื้นฐานของเศรษฐกิจพอเพียง เนื่องจากโรงเรียนมีโครงการอาหารกลางวันและมีอาหารเสริม (นม) ให้นักเรียนดื่ม ส่งเสริมจัดทำโครงการบริการสุขภาพอนามัย มีการตรวจสุขภาพนักเรียน เฝ้าระวังทุกโภชนาการ เด็กมีร่างกายเจริญโตตามเกณฑ์มาตรฐาน มีทักษะการเคลื่อนไหวตามวัย มีสุขภาพจิตที่ดี มีจิตสำนึกในการอนุรักษ์และพัฒนาสิ่งแวดล้อม มีสุนทรียภาพด้านศิลปะ ดนตรี มีทักษะในการทำงานสามารถทำงานร่วมกับผู้อื่น และมีความรู้และทักษะที่จำเป็นตามหลักสูตร เด็กมีพัฒนาการที่ดีขึ้นตามความเหมาะสมกับวัยจนเป็นที่ยอมรับของผู้ปกครองและชุมชน

๒. เด็กมีพัฒนาการด้านการคิดเชิงเหตุผล จากการเรียนรู้แบบลงมือทำ ผ่านการเล่นที่หลากหลาย ด้วยสื่อและกิจกรรมที่เหมาะสมกับพัฒนาการของเด็ก มีความสนใจเรียนรู้รอบตัว ซักถามอย่างตั้งใจ รักการเรียนรู้ มีความคิดรวบยอดเกี่ยวกับสิ่งต่าง ๆ ที่เกิดจากประสบการณ์การเรียนรู้ มีทักษะกระบวนการทางวิทยาศาสตร์ รู้จักการสังเกต จำแนก เปรียบเทียบ สามารถแก้ปัญหา ตัดสินใจในเรื่องง่าย ๆ ในชีวิตประจำวันได้ มีความกระตือรือร้น ใฝ่รู้ สนทนาโต้ตอบ เล่าเรื่องและสามารถสร้างสรรค์ผลงานตามความคิดและจินตนาการได้เหมาะสมกับวัย เมื่อจัดกิจกรรมทดลองหรือโครงการ ผู้ปกครองให้ความร่วมมือเป็นอย่างดี

จุดที่ควรพัฒนา

ควรจัดให้มีการพัฒนากระบวนการคิดรวบยอด การแก้ปัญหาของเด็กที่เกิดขึ้นในชีวิตประจำวัน จัดทำโครงการส่งเสริมพัฒนาการทางด้านสติปัญญา สามารถนำความรู้มาวิเคราะห์ปัญหา และทำวิจัยในชั้นเรียนเพื่อหาแนวทางส่งเสริมพัฒนาให้กับเด็กต่อไป

๒. ผลการสังเคราะห์รายงานการประเมินตนเองของศูนย์พัฒนาเด็กเล็กวัดตะพงนอก

มาตรฐาน	ระดับคุณภาพ			
	ต้องปรับปรุง	ผ่านเกณฑ์ขั้นต่ำ	ดี	ดีมาก
มาตรฐานด้านที่ ๑ การบริหารจัดการสถานพัฒนาเด็กปฐมวัย	-	-	๒	-
คิดเป็นร้อยละ	-	-	๖๙.๒๓	
มาตรฐานด้านที่ ๒ ครู/ผู้ดูแลเด็กให้การดูแล และจัดประสบการณ์การเรียนรู้และการเล่นเพื่อพัฒนาเด็กปฐมวัย	-	-	-	๓
คิดเป็นร้อยละ	-	-	-	๗๓.๓๓
มาตรฐานด้านที่ ๓ คุณภาพของเด็กปฐมวัย	-	-	-	๓
คิดเป็นร้อยละ	-	-	-	๘๐.๙๕

มาตรฐานสถานพัฒนาเด็กปฐมวัยแห่งชาติ มี ๓ มาตรฐาน ในภาพรวมพบว่าศูนย์พัฒนาเด็กเล็กวัดตะพงนอก มีมาตรฐานทั้ง ๓ มาตรฐานอยู่ในระดับคุณภาพ ดี มีค่าเฉลี่ยร้อยละอยู่ที่ ๗๓.๓๓

มาตรฐานสถานพัฒนาเด็กปฐมวัยแห่งชาติ แต่ละมาตรฐานนั้น พบจุดเด่น และจุดที่ควรพัฒนาดังนี้

มาตรฐานด้านที่ ๑ การบริหารจัดการสถานพัฒนาเด็กปฐมวัย

จุดเด่น

๑. มีหลักสูตรครอบคลุมพัฒนาการทั้ง ๔ ด้าน
๒. จัดสภาพแวดล้อมและสื่อการเรียนรู้ที่หลากหลายและปลอดภัย

จุดที่ควรพัฒนา

๑. ควรพัฒนาด้านอาคารสถานที่ให้มีความเหมาะสมและเพียงพอ
๒. ควรพัฒนาหลักสูตรให้เป็นไปตามเกณฑ์มาตรฐาน

มาตรฐานด้านที่ ๒ ครู/ผู้ดูแลเด็กให้การดูแลและจัดประสบการณ์การเรียนรู้และการเล่นเพื่อพัฒนาเด็กปฐมวัย

จุดเด่น

๑. จัดประสบการณ์ที่ส่งเสริมให้เด็กมีพัฒนาการทุกด้านอย่างสมดุลและเต็มศักยภาพ
๒. จัดทำเครื่องมือวัดผลและประเมินผล ตามแผนการจัดการเรียนรู้โดยวิธีการสังเกต และการประเมินตามจุดประสงค์การเรียนรู้ ผลงานเด็ก แต่ละแผนการจัดการเรียนรู้
๓. วิธีการวัดผลด้วยวิธีที่หลากหลายมีความเหมาะสมกับเนื้อหาและกิจกรรมการเรียนรู้ เช่น นิเทศ ติดตาม ตรวจสอบ มีโครงการพัฒนาเด็กทั้ง ๔ ด้าน
๔. การสรุปผลการประเมินหลักการเรียนรู้ทุกแผนการจัดการเรียนรู้ เพื่อนำจุดบกพร่องและจุดที่เป็นปัญหาต่อการเรียนรู้ของเด็กนักเรียน เพื่อนำมาปรับปรุงแก้ไขและพัฒนาให้ดีขึ้น ผลสัมฤทธิ์ทางการเรียนของเด็ก จึงเป็นพัฒนาขึ้นตามลำดับ บรรลุผลสำเร็จตามวัตถุประสงค์การเรียนรู้ ผู้เรียนจึงเกิดประสิทธิภาพและประสิทธิผล
๒. เผยแพร่ผลการดำเนินงานให้ผู้มีส่วนร่วมรับทราบ เผยแพร่ระบบออนไลน์ ของสถานศึกษา เพื่อแจ้งผลการดำเนินโครงการต่อสาธารณชนรับทราบ

จุดที่ควรพัฒนา

๑. ส่งเสริมให้ครูมีความมั่นใจในการจัดการเรียนการสอน และสามารถถ่ายทอดความรู้ให้แก่เด็กนักเรียนได้อย่างเต็มที่และมีประสิทธิภาพ
๒. ควรจัดกิจกรรมหลากหลายเพื่อไม่ให้เด็กเกิดความเบื่อหน่ายในการเรียน

มาตรฐานด้านที่ ๓ คุณภาพเด็กปฐมวัย

จุดเด่น

๑. นักเรียนมีการพัฒนาอย่างทั่วถึง มีจิตสำนึกในการอนุรักษ์และพัฒนาสิ่งแวดล้อม
๒. ผู้เรียนมีสุขนิสัยสุขภาพกายและสุขภาพจิตที่ดี มีสุขภาพแข็งแรง มีน้ำหนักส่วนสูงตามเกณฑ์ที่กำหนด
๓. มีการตรวจสอบสุขภาพนักเรียน เฝ้าระวังทุพโภชนาการ

จุดที่ควรพัฒนา

๑. ควรพัฒนาแหล่งเรียนรู้ บริเวณศูนย์พัฒนาเด็กเล็กให้เป็นแหล่งเรียนรู้
๒. ควรมีอาคารที่เหมาะสมและห้องกิจกรรมให้เพียงพอ

๓. ผลการสังเคราะห์รายงานการประเมินตนเองของศูนย์พัฒนาเด็กเล็กวัดยายดา

มาตรฐาน	ระดับคุณภาพ			
	ต้องปรับปรุง	ผ่านเกณฑ์ขั้นต่ำ	ดี	ดีมาก
มาตรฐานด้านที่ ๑ การบริหารจัดการสถานพัฒนาเด็กปฐมวัย	-	-	๒	-
คิดเป็นร้อยละ	-	-	๖๔.๑๐	-
มาตรฐานด้านที่ ๒ ครู/ผู้ดูแลเด็กให้การดูแล และจัดประสบการณ์การเรียนรู้และการเล่นเพื่อพัฒนาเด็กปฐมวัย	-	-	๒	-
คิดเป็นร้อยละ	-	-	๗๘.๓๓	-
มาตรฐานด้านที่ ๓ คุณภาพของเด็กปฐมวัย	-	-	๒	-
คิดเป็นร้อยละ	-	-	๗๑.๒๖	-

มาตรฐานสถานพัฒนาเด็กปฐมวัยแห่งชาติ มี ๓ มาตรฐาน ในภาพรวมพบว่าศูนย์พัฒนาเด็กเล็กวัดยายดา มีมาตรฐาน ทั้ง ๓ มาตรฐานอยู่ในระดับคุณภาพ ดี มีค่าเฉลี่ยร้อยละอยู่ที่ ๗๓.๗๐

มาตรฐานสถานพัฒนาเด็กปฐมวัยแห่งชาติ แต่ละมาตรฐานนั้น พบจุดเด่น และจุดที่ควรพัฒนาดังนี้

มาตรฐานด้านที่ ๑ การบริหารจัดการสถานพัฒนาเด็กปฐมวัย

จุดเด่น

๑. ชุมชนเข้ามามีส่วนร่วมในการพัฒนาศูนย์พัฒนาเด็กเล็ก และร่วมกิจกรรมในการจัดการเรียนการสอน
๒. มีการประเมินหลักสูตรให้สอดคล้องกับหลักสูตรการศึกษาปฐมวัย พ.ศ. ๒๕๖๐
๓. มีสภาพแวดล้อมภายในและภายนอกเอื้อต่อการเรียนรู้ สะอาด ร่มรื่น เรียบร้อยและปลอดภัย
๔. มีสื่อเทคโนโลยีในการจัดการเรียนรู้
๕. มีสื่อการเรียนรู้ที่หลากหลาย
๖. มีแหล่งเรียนรู้นอกสถานที่ที่หลากหลายเหมาะแก่การเรียนรู้ของเด็ก

จุดที่ควรพัฒนา

๑. ควรมีการปรับปรุงหลักสูตรเพื่อให้สอดคล้องกับบริบทของพื้นที่
๒. ควรใช้สื่อในการจัดการเรียนการสอนในทุกหน่วยการเรียนรู้ เพื่อกระตุ้นความสนใจเด็กเกิดการเรียนรู้เพิ่มมากขึ้น
๓. ควรจัดอบรมให้กับครูเพื่อพัฒนาหลักสูตร

มาตรฐานด้านที่ ๒ ครู/ผู้ดูแลเด็กให้การดูแลและจัดประสบการณ์การเรียนรู้และการเล่นเพื่อพัฒนาเด็กปฐมวัย

จุดเด่น

๑. จัดประสบการณ์ที่ส่งเสริมให้เด็กมีพัฒนาการทุกด้านอย่างสมดุลและเต็มศักยภาพ

๒. จัดทำเครื่องมือวัดผลและประเมินผล ตามแผนการจัดการเรียนรู้โดยวิธีการสังเกต และการประเมินตามจุดประสงค์การเรียนรู้ ผลงานเด็ก แต่ละแผนการจัดการเรียนรู้

๓. วิธีการวัดผลด้วยวิธีที่หลากหลายมีความเหมาะสมกับเนื้อหาและกิจกรรมการเรียนรู้ เช่น นิเทศ ติดตาม ตรวจสอบ มีโครงการพัฒนาเด็กทั้ง ๔ ด้าน

๔. การสรุปผลการประเมินหลักการเรียนทุกแผนการจัดการเรียนรู้ เพื่อนำจุดบกพร่องและจุดที่เป็นปัญหาต่อการเรียนรู้ของเด็กนักเรียน เพื่อนำมาปรับปรุงแก้ไขและพัฒนาให้ดีขึ้น ผลสัมฤทธิ์ทางการเรียนของเด็ก จึงเป็นพัฒนาขึ้นตามลำดับ บรรลุผลสำเร็จตามวัตถุประสงค์การเรียนรู้ ผู้เรียนจึงเกิดประสิทธิภาพและประสิทธิผล

๒. เผยแพร่ผลการดำเนินงานให้ผู้มีส่วนร่วมรับทราบ เผยแพร่ระบบออนไลน์ ของสถานศึกษา เพื่อแจ้งผลการดำเนินโครงการต่อสาธารณชนรับทราบ

จุดที่ควรพัฒนา

๑. ส่งเสริมให้ครูมีความมั่นใจในการจัดการเรียนการสอน และสามารถถ่ายทอดความรู้ให้แก่เด็กนักเรียนได้อย่างเต็มที่และมีประสิทธิภาพ

๒. ควรจัดกิจกรรมหลากหลายเพื่อไม่ให้เด็กเกิดความเบื่อหน่ายในการเรียน

มาตรฐานด้านที่ ๓ คุณภาพเด็กปฐมวัย

จุดเด่น

๑. นักเรียนมีการพัฒนาอย่างทั่วถึง มีจิตสำนึกในการอนุรักษ์และพัฒนาสิ่งแวดล้อม

๒. ผู้เรียนมีสุขนิสัยสุขภาพกายและสุขภาพจิตที่ดี มีสุขภาพแข็งแรง มีน้ำหนักส่วนสูงตามเกณฑ์ที่กำหนด

กำหนด

๓. มีการตรวจสุขภาพนักเรียน เฝ้าระวังสุขภาพโภชนาการ

จุดที่ควรพัฒนา

๑. ควรพัฒนาแหล่งเรียนรู้ บริเวณศูนย์พัฒนาเด็กเล็กให้เป็นแหล่งเรียนรู้

๒. ควรมีโอกาสที่เหมาะสมและห้องกิจกรรมให้เพียงพอ

๔. ผลการสังเคราะห์รายงานการประเมินตนเองของศูนย์พัฒนาเด็กเล็กบ้านเนินเสาชาง

มาตรฐาน	ระดับคุณภาพ			
	ต้องปรับปรุง	ผ่านเกณฑ์ขั้นต่ำ	ดี	ดีมาก
มาตรฐานด้านที่ ๑ การบริหารจัดการสถานพัฒนาเด็กปฐมวัย	-	-		๓
คิดเป็นร้อยละ	-	-		๘๘.๕๖
มาตรฐานด้านที่ ๒ ครู/ผู้ดูแลเด็กให้การดูแล และจัดประสบการณ์การเรียนรู้และการเล่นเพื่อพัฒนาเด็กปฐมวัย	-	-		๓
คิดเป็นร้อยละ	-	-		๘๓.๓๓
มาตรฐานด้านที่ ๓ คุณภาพของเด็กปฐมวัย	-	-	๒	
คิดเป็นร้อยละ	-	-	๗๕.๗๖	

มาตรฐานสถานพัฒนาเด็กปฐมวัยแห่งชาติ มี ๓ มาตรฐาน ในภาพรวมพบว่าศูนย์พัฒนาเด็กเล็กบ้านเนินเสาธง มีมาตรฐานทั้ง ๓ มาตรฐานอยู่ในระดับคุณภาพ ดีมาก มีค่าเฉลี่ยร้อยละอยู่ที่ ๘๐.๙๔

มาตรฐานสถานพัฒนาเด็กปฐมวัยแห่งชาติ แต่ละมาตรฐานนั้น พบจุดเด่น และจุดที่ควรพัฒนาดังนี้

มาตรฐานด้านที่ ๑ การบริหารจัดการสถานพัฒนาเด็กปฐมวัย

จุดเด่น

๑. มีการบริหารจัดการในด้านมาตรการป้องกันการแพร่ระบาดของโรคไวรัส (COVID - ๑๙) โดยบุคลากรในศูนย์พัฒนาเด็กเล็กได้รับการฉีดวัคซีน (COVID - ๑๙) ครบทุกคน

๒. มีหลักสูตรสถานศึกษา ในการจัดการเรียนการสอน

๓. จัดสภาพแวดล้อมได้เหมาะสมต่อการเรียนรู้

จุดที่ควรพัฒนา

๑. ควรมีการปรับปรุงหลักสูตรเพื่อให้สอดคล้องกับบริบทของพื้นที่

๒. ควรจัดอบรมให้กับครูเพื่อพัฒนาหลักสูตร

มาตรฐานด้านที่ ๒ ครู/ผู้ดูแลเด็กให้การดูแลและจัดประสบการณ์การเรียนรู้และการเล่นเพื่อพัฒนาเด็กปฐมวัย

จุดเด่น

๑. จัดประสบการณ์ที่ส่งเสริมให้เด็กมีพัฒนาการทุกด้านอย่างสมดุลและเต็มศักยภาพ

๒. จัดทำเครื่องมือวัดผลและประเมินผล ตามแผนการจัดการเรียนรู้โดยวิธีการสังเกต และการประเมินตามจุดประสงค์การเรียนรู้ ผลงานเด็ก แต่ละแผนการจัดการเรียนรู้

๓. วิธีการวัดผลด้วยวิธีที่หลากหลายมีความเหมาะสมกับเนื้อหาและกิจกรรมการเรียนรู้ เช่น นิเทศ ติดตาม ตรวจสอบ มีโครงการพัฒนาเด็กทั้ง ๔ ด้าน

๔. การสรุปผลการประเมินหลักการเรียนรู้ทุกแผนการจัดการเรียนรู้ เพื่อนำจุดบกพร่องและจุดที่เป็นปัญหาต่อการเรียนรู้ของเด็กนักเรียน เพื่อนำมาปรับปรุงแก้ไขและพัฒนาให้ดีขึ้น ผลสัมฤทธิ์ทางการเรียนของเด็ก จึงเป็นพัฒนาขึ้นตามลำดับ บรรลุผลสำเร็จตามวัตถุประสงค์การเรียนรู้ ผู้เรียนจึงเกิดประสิทธิภาพและประสิทธิผล

๒. เผยแพร่ผลการดำเนินงานให้ผู้มีส่วนเกี่ยวข้องรับทราบ เผยแพร่ระบบออนไลน์ ของสถานศึกษา เพื่อแจ้งผลการดำเนินโครงการต่อสาธารณชนรับทราบ

จุดที่ควรพัฒนา

๑. ส่งเสริมให้ครูมีความมั่นใจในการจัดการเรียนการสอน และสามารถถ่ายทอดความรู้ให้แก่เด็กนักเรียนได้อย่างเต็มที่และมีประสิทธิภาพ

๒. ควรจัดกิจกรรมหลากหลายเพื่อไม่ให้เด็กเกิดความเบื่อหน่ายในการเรียน

๓. ควรจัดกิจกรรมให้เป็นลำดับขั้นตอน ครบทุกกระบวนการตามแผนการจัดการเรียนการสอน

มาตรฐานด้านที่ ๓ คุณภาพเด็กปฐมวัย

จุดเด่น

นักเรียนได้รับการพัฒนาอย่างทั่วถึง มีผลสัมฤทธิ์ทางการเรียนที่พัฒนามากยิ่งขึ้น มีคุณธรรมและค่านิยมที่พึงประสงค์ มีจิตสำนึกในการอนุรักษ์พัฒนาสิ่งแวดล้อม ผู้เรียนมีร่างกายสมบูรณ์แข็งแรง มีความมั่นใจ กล้าพูด กล้าแสดงออก แสดงอารมณ์ได้เหมาะสมกับวัย มีระเบียบ มีวินัย มีกิริยามารยาท ยิ้มง่ายไหว้วสวยมีปฏิสัมพันธ์ที่ดีกับเพื่อนรวมถึงผู้ปกครอง

จุดที่ควรพัฒนา

๑. ควรพัฒนาแหล่งเรียนรู้ บริเวณศูนย์พัฒนาเด็กเล็กให้เป็นแหล่งเรียนรู้

๕. ผลการสังเคราะห์รายงานการประเมินตนเองของศูนย์พัฒนาเด็กเล็กวัดช่างชนศิริราษฎร์บำรุง

มาตรฐาน	ระดับคุณภาพ			
	ต้องปรับปรุง	ผ่านเกณฑ์ขั้นต่ำ	ดี	ดีมาก
มาตรฐานด้านที่ ๑ การบริหารจัดการสถานพัฒนาเด็กปฐมวัย	-	-		๓
คิดเป็นร้อยละ	-	-		๘๘.๕๖
มาตรฐานด้านที่ ๒ ครู/ผู้ดูแลเด็กให้การดูแล และจัดประสบการณ์การเรียนรู้และการเล่นเพื่อพัฒนาเด็กปฐมวัย	-	-		๓
คิดเป็นร้อยละ	-	-		๘๓.๓๓
มาตรฐานด้านที่ ๓ คุณภาพของเด็กปฐมวัย	-	-	๒	
คิดเป็นร้อยละ	-	-	๗๕.๗๖	

มาตรฐานสถานพัฒนาเด็กปฐมวัยแห่งชาติ มี ๓ มาตรฐาน ในภาพรวมพบว่าศูนย์พัฒนาเด็กเล็กวัดช่างชนศิริราษฎร์บำรุง มีมาตรฐานทั้ง ๓ มาตรฐานอยู่ในระดับคุณภาพ ดีมาก มีค่าเฉลี่ยร้อยละอยู่ที่ ๘๐.๙๔

มาตรฐานสถานพัฒนาเด็กปฐมวัยแห่งชาติ แต่ละมาตรฐานนั้น พบจุดเด่น และจุดที่ควรพัฒนาดังนี้

มาตรฐานด้านที่ ๑ การบริหารจัดการสถานพัฒนาเด็กปฐมวัย

จุดเด่น

๑. การบริหารจัดการของศูนย์พัฒนาเด็กเล็กมีการบริหารอย่างเป็นระบบ
๒. คณะกรรมการศูนย์ ผู้ปกครอง ชุมชน และทุกภาคส่วนให้ความสำคัญของการจัดการศึกษา
๓. มีการจัดสภาพแวดล้อมทั้งภายในและภายนอกที่เอื้อต่อการเรียนรู้ของเด็ก และมีการดำเนินการรักษาความปลอดภัยด้านโรคติดต่อ มีการคัดกรองเด็กทุกคนเพื่อให้เกิดความปลอดภัย

จุดที่ควรพัฒนา

๑. ควรมีการปรับปรุงหลักสูตรเพื่อให้สอดคล้องกับบริบทของพื้นที่
๒. ควรจัดอบรมให้กับครูเพื่อพัฒนาหลักสูตร
๓. ควรใช้สื่อในการจัดการเรียนการสอนในทุกหน่วยการเรียนรู้ เพื่อกระตุ้นความสนใจเด็กเกิดการเรียนรู้เพิ่มมากขึ้น

มาตรฐานด้านที่ ๒ ครู/ผู้ดูแลเด็กให้การดูแลและจัดประสบการณ์การเรียนรู้และการเล่นเพื่อพัฒนาเด็กปฐมวัย

จุดเด่น

๑. จัดประสบการณ์ที่เน้นเด็กเป็นสำคัญ สร้างโอกาสให้เด็กได้รับประสบการณ์ตรง เรียนรู้ ลงมือทำ และสร้างองค์ความรู้ด้วยตนเองอย่างมีความสุข

๒. มีการประเมินพัฒนาการของเด็กครบทุกด้านอย่างเหมาะสมตามวัย และสอดคล้องกับสภาพจริงของการเรียนรู้และนำผลการประเมินไปใช้ ในการพัฒนาเด็กและจัดประสบการณ์ให้แก่เด็ก

จุดที่ควรพัฒนา

๑. ส่งเสริมให้ครูมีความมั่นใจในการจัดการเรียนการสอน และสามารถถ่ายทอดความรู้ให้แก่เด็กนักเรียนได้อย่างเต็มที่และมีประสิทธิภาพ
๒. ควรจัดกิจกรรมหลากหลายเพื่อไม่ให้เด็กเกิดความเบื่อหน่ายในการเรียน
๓. ควรจัดกิจกรรมให้เป็นลำดับขั้นตอน ครบทุกกระบวนการตามแผนการจัดการเรียนการสอน
๔. ควรส่งเสริมให้ครูนำสื่อเทคโนโลยีมาใช้ประกอบการจัดการเรียนการสอน

มาตรฐานด้านที่ ๓ คุณภาพเด็กปฐมวัย

จุดเด่น

๑. ปรับปรุงห้องเรียนให้ได้มาตรฐาน โดยจัดมุมประสบการณ์ที่หลากหลาย อย่างน้อย ๕ มุมประสบการณ์
๒. ส่งเสริมและพัฒนาเด็กให้มีความคิดรวบยอด มีความคิดสร้างสรรค์
๓. จัดกิจกรรมการปลูกฝังคุณธรรม จริยธรรม และคุณลักษณะที่พึงประสงค์

จุดที่ควรพัฒนา

๑. ควรพัฒนาแหล่งเรียนรู้ บริเวณศูนย์พัฒนาเด็กเล็กให้เป็นแหล่งเรียนรู้

ภาคผนวก

ที่ปรึกษา

๑. นายทวีป แสงกระจ่าง
๒. นายฉกรรณ คชรินทร์
๓. นายสุฤษดิ์ เรียมทอง
๔. พ.จ.อ.วัฒนา ห่างภัย
๕. นายอมร เวียนหาผล
๖. นายพิเชษฐ์ วงศ์อยู่

สังเคราะห์และเขียนรายงาน

๑. นางสาวอมรรัตน์ ไชยรัตน์
๒. นายชวลิต เกิดมณี
๓. นางสาวพัทธมน ผลศิริ

คณะทำงาน

- นายกองค์การบริหารส่วนตำบลตะพง
รองนายกองค์การบริหารส่วนตำบลตะพง
รองนายกองค์การบริหารส่วนตำบลตะพง
เลขานุการนายก
ปลัดองค์การบริหารส่วนตำบลตะพง
รองปลัดองค์การบริหารส่วนตำบลตะพง

- ผู้อำนวยการกองการศึกษา ศาสนาและวัฒนธรรม
เจ้าพนักงานธุรการชำนาญการ
ผู้ช่วยนักวิชาการศึกษา